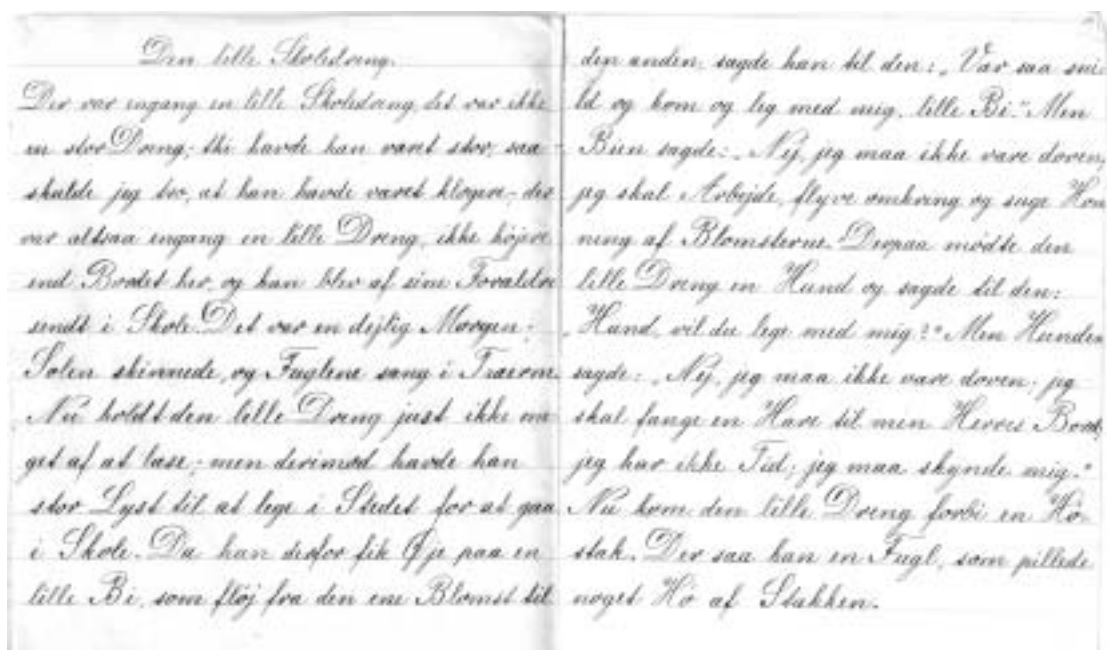


# Karakterer



Hvad er 7 værd? Hvad skal der til for at få -3 eller 12?

Debatten har kørt, især de seneste måneder, hvor 7-trinsskalaen for alvor er ved at komme ind i bevidstheden og medie billedet.

Karakterskalaer er ikke noget, man bare udskifter. Sidste gang var i 1963, og som undervisningsminister Bertel Haarder siger i dette nummer, er han lidt overrasket over, at det er ved at lade sig gøre.

Begrundelsen for at droppe 13-skalaen er især international sammenlignelighed, men, som det bliver beskrevet af flere skribenter i dette nummer, er den nye 7-trinsskala ikke uden problemer.

Der er forskellige holdninger til en minuskarakter. Den kan ramme meget hårdt for den elev, der får den. Hvordan vil man nu beregne gennemsnit, spørger Inge Henningsen, der ikke mener, at 7-trinsskalaen egner sig til gennemsnitsdannelse.

I årets første nummer af Uddannelse belyser vi argumenterne for og imod 7-trinsskalaen. Palle Bak Petersen fortæller om karakterskalaernes historie i Danmark, og Tanja Miller giver et indblik i, hvordan karakterer gives i praksis.

Billederne i dette nummer stammer dels fra konferencen om den nye karakterskala i København i december, dels venlige udlån fra Skolemuseet.

God fornøjelse!



12  
10



7 4



2  
0



-3



# Fra rosværdig til 13

**Palle Bak Petersen, der er rektor på Frederiksværk Gymnasium og HF, giver her et rids af karakterskalaernes historie i Danmark fra 1788 til 2006.**

*Af Palle Bak Petersen*

Københavns Universitet havde indtil 1850 ansvaret for afholdelse af "studentereksamen". De formelle regler ved denne eksamen er nedfældet i "Forordning angaaende Examen Artium ved Kjøbenhavns Universitet af 22. Marts 1805". Eksamen var en adgangsprøve, der skulle udskille de elever, der ikke var modne til et universitetsstudium. Indtil 1805 anvendtes vurderingen, som er beskrevet i Fundats af 7. Maj 1788.

## Rosværdig eller nul?

Indtil 1805 var der ikke mange karakterer at vælge imellem, og det var en her og nu-bedømmelse. Man kunne undersøge, om resultatet ved artiumprøven stemte overens med, hvordan det senere gik de studerende på universitetet. De, der bestod artiumprøven, tildeltes efter afstemning blandt eksaminatorerne en hovedkarakter:

1. karakter: Laudabilis (rosværdig) med en eventuel tilføjelse: Præ ceteris, rosværdig frem for de andre.
2. karakter: Haud illaudabilis (ikke urosværdig).
3. karakter: Non contemnendus (ikke at foragte).

De ikke-optagede elever fik nullum (intet), kaldet et Nul. Den nedre grænse for bestået er fastlagt således: "Det ringeste hvormed nogen ved denne Examen kan antages, skal være 4 Non contemnendi, naar han under hver af de øvrige Rubriker har faaet en bedre Character; og hvis nogen haver mindre, end dette, bør han ikke antages, men henvises til videre Flid".

I 1805-forordningen bibeholdes hovedkarakterskalaen: Laudabilis, Haud illaudabilis og Non contemnendus. Grundskalaen, (ug, mg, g, tg, mdl og slet), der anvendtes i Danmark indtil 1963, og som senere fik tilknyttet forskellige talværdier, så her dagens lys.

Bestågrænsen er fastlagt på denne måde: "De, som ved den skriftlige Prøve, endog i blot en af de to Rubriker: dansk Stiil og Latin, tilkiendes Characteren Maadelig, eller i den Rubrik: latinsk Stiil, Characteren Slet, skal, saasnart Censuren over de skriftlige Prøver er tilendebragt, privatim underrettes om Deputationens Døm, at de for denne Gang ikke kan stædes til den mundtlige Examen; og herhos meddeles dem det



**Palle Bak Petersen,** rektor på Frederiksværk Gymnasium og HF.

med deres Omstændigheder meest passende Raad, hvorledes de bør indrette deres Studia, for at kunne, med Haab om en bedre Character i disse Rubriker, fremstille sig ved næste Examen.”

### Ørsted-skalaen

Med skoleordningen af 1850 ophørte den lærde skole med blot at være en forgård til universitetet.

Ifølge den nye ordning fik den lærde skole til formål at meddele undervisning, ”der kan føre til sand og grundig almindelig Dannelse”. Det var rektor på en af de 18 skoler, der var fordelt ud over landet, som var ansvarlig for, at eksamen også afspejlede dette nye formål.

Eksamen foregik efter præcis de samme retningslinjer, som vi også bruger nu. Der var central udpegning af de mundtlige censorer og centralt stillede skriftlige opgaver. Rektor skulle sikre, at der ikke fandt uregelmæssigheder sted.

Ordningen betegnes som Madvigs ordning efter professor i klassisk filologi J. N. Madvig, som blev udnævnt til undervisningsinspektør. H.C. Ørsted deltog i skoledebatten, og den i 1850 indførte karakterskala bærer hans navn.

Ørsteds skala anvender tre hovedkarakterer: første, anden og tredje karakter samt seks specialkarakterer: ug, mg, g, tg, mdl og slet. Det står for henholdsvis udmærket godt, meget godt, godt, temmelig godt, mådeligt og slet. Beskrivelserne af karaktererne i Ørsteds skala viser således, at både karakterskalaer og deres ordlyd kan opfattes forskelligt – i dag ville mange måske synes, at temmelig godt lyder som en bedre karakter end meget godt! Talværdierne for de seks specialkarakterer fastlægges således: ”To Characterer af en høiere Grad og een Character, som staaer to Grader lavere, regnes lige med tre Characterer af den mellemliggende grad.”

Teksten siger, at . Forskellen mellem to karakterer bliver fordoblet, jo længere man går ned i skalaen! Man vælger at sætte springet mellem ug og mg til 1, og man vælger ug = 8. Da bliver mg = 7, g = 5, tg = 1 og så fremdeles. Samlet bliver resultatet Ørsteds skala, der har seks karakterer med springene 1, 2, 4, 8 og 16 mellem de enkelte karakterer – der er altså tale om en ret markant minuskarakter:

ug	mg	g	tg	mdl	slet
8	7	5	1	- 7	- 23

Bestågrænsen i denne skala blev lagt ved 33 point, svarende til at en elev, som havde 13 karakterer, lige kunne bestå med fem g og otte tg. Hvis et af tg’erne i stedet havde været et mdl, betød det, at eleven i stedet for fem g skulle have fem mg for at bestå! Én karakter lavere betød, at fem g alle skulle hæves til mg. Dette ubehagelige misforhold rettede man op på i 1871 ved at tilføje 10 karakterer.

## For store spring

På baggrund af tidens naturvidenskabelige optimisme blev det ved Lov af 1ste April 1871 om Undervisningen i de lærde Skoler besluttet at oprette to linjer, en sproglig-historisk og en matematisk-naturvidenskabelig. De 19 timer i græsk, latin og hebræisk om ugen i afgangsklassen opførte hermed at være obligatoriske.

Man vedtog også en ny bekendtgørelse om karaktergivning: Ørstedes skala blev gradueret til 16 trin, og denne skala skulle kun benyttes ved udregningen af den endelige eksamenskarakter. I det daglige anvendte man denne skala:

ug	mg	g	tg	mdl	slet
6	5	4	3	2	1

Den nye skala efter Ørsted fik dette udseende:

ug	ug-	mg+	mg	mg-	g+	g	g-	tg+	tg	tg-	mdl+	mdl	mdl-	slet+	slet
8	7 $\frac{2}{3}$	7 $\frac{1}{3}$	7	6 $\frac{1}{3}$	5 $\frac{2}{3}$	5	3 $\frac{2}{3}$	2 $\frac{1}{3}$	1	-1 $\frac{2}{3}$	-4 $\frac{1}{3}$	-7	-12 $\frac{1}{3}$	-17 $\frac{2}{3}$	-23

I 1871 har en elev 14 karakterer. Bestågrænsen sættes til 42 point. Det svarer til, at en elev kunne bestå med syv g og syv tg. Man ser fordelene ved den mere nuancerede skala: Hvis der i karaktterrækken i stedet for syv tg havde været seks tg og et, skulle eleven have fem g og to mg for at bestå. Et ubehageligt slet blandt de 14 karakterer krævede 13 g for at bestå: .

Grundfilosofien var, at det ikke skal være let at bestå, hvis man har en meget dårlig karakter.

## Karakterskala og studentereksamen

Den næste store reform af det danske uddannelsessystem fandt sted i 1903. I gymnasiet blev den nysproglige linje indført, men den egentlige nyskabelse var oprettelsen af eksamensmellemskolen.

”Anordning angaaende Censuren og Karaktergivningen m. v. i de højere Almenskoler's forskellige Eksaminer af 3die August 1906” betød farvel til Ørstedes skala:

”Der skal ved Eksamen kun gives 3 normale Karakterer, med hvilke enhver Censor for sig skal udtrykke sit Skøn over enhver samlet, skriftlig eller mundtlig Eksamenspræstations Værdi eller sin Bedømmelse af fremlagte, paa Skolen udførte Arbejder: Disse Karakterer betegnes 6, 4, 2.

Ingen Censor maa give mellemliggende Karakter... I Undtagelsestilfælde kan man endvidere give de to Karakterer, der betegnes ved 8 og ved 0, naar hver Censor for sig fælde denne Dom.”

Man gik væk fra de 16 karakterer og vendte i realiteten tilbage til første, anden og tredje karakter. Men det var, syntes nogen, for let at få 8! Man vendte allerede i 1911 tilbage til en 6-skala med værdierne: 6, 5, 4, 3, 2 og 0. Skalaen havde en bestågrænse på 3,5.

For studentereksamen gjaldt endvidere også reglen, at eleven dumpede, hvis han havde fået 0 eller 1 i skriftlig dansk, eller hvis han som klassisk sproglig fik 0 eller 1 i skriftlig latin, hvis han som nysproglig fik 0 eller 1 i skriftlig engelsk eller skriftlig tysk, eller hvis han på den matematiske linje fik 0 eller 1 i skriftlig matematik. I 1919 vendte man tilbage til 1871-skalaerne.

I 1937 besluttede man at gøre eksamensmellemskolen til en del af folkeskolen. Dermed lærte flere elever Ørsteds skala at kende, og flere skolefolk argumenterede for, at de negative karakterer slog for hårdt. Allerede i 1943 blev Ørsteds skala igen justeret: Man fjernede karaktererne og slet +.

I den gamle Ørsted-skala havde man valgt at sætte ug = 8. Hvis man i stedet valgte ug = 15, ville der kun være én karakter med negativ værdi, nemlig slet = -16. Man bevarede ideen i skalaens opbygning: Springene mellem hovedkaraktererne var 1, 2, 4, 8 og 16. Det betød i 1943 denne skala med 14 karakterer:

ug	ug-	mg+	mg	mg-	g+	g	g-	tg+	tg	tg-	mdl+	mdl	slet
15	14 $\frac{2}{3}$	14 $\frac{1}{3}$	14	13 $\frac{2}{3}$	12 $\frac{2}{3}$	12	10 $\frac{2}{3}$	9 $\frac{1}{3}$	8	5 $\frac{1}{3}$	2 $\frac{2}{3}$	0	-16

Man bevarede den gamle 6-skala til brug for udregning af årskarakterer, enkeltkarakterer med videre. I hverdagen tilføjede man tredjedele til de enkelte talværdier, stod for .

Ved at fjerne to negative karakterer opnåede man en større accept af skalaen, men den negative værdi af slet slog stadig hårdt: For at bestå studentereksamen skulle man have mindst 11,25 i gennemsnit. En matematiker havde 12 eksamenskarakterer og skulle således have en sum lig 135 for at bestå, 10 g og to tg giver 136 points. Et slet blandt de 12 karakterer betød, at eleven kunne bestå med 10 mg og et g: . To slet blandt de 12 karakterer betød, at eleven ikke kunne bestå med 10 ug: .

For at sikre at flere tog studentereksamen i Danmark, indførte man grengymnasiet i 1963.

Tiden var også moden til en ny karakterskala, 13-skalaen. Den blev fastlagt ved bekendtgørelse af 4. februar 1963.

13-skalaen er opbygget symmetrisk med ni trin: 03, 5, 6, 7, 8, 9, 10, 11, 13 og 00 tilføjet som det tiende. I den usikkerhed, der nødvendigvis er knyttet til en karaktergivning, er et spring på én grad accepteret af lærere og elever.

I cirkulæret af 6. februar 1963 gav man anvisning på, hvornår hver enkelt af de 10 karakterer skulle anvendes, og samtidig definerede man bestågrænsen til 5,5. Karaktererne 00 og 13 skulle kun undtagelsesvis benyttes. For at bestå studentereksamen skulle eleven tillige overholde 13-reglen: Summen af de to laveste karakterer plus gennemsnittet af de øvrige karakterer skulle være mindst 13.

I 1989 erkendte man, at 13-reglen let ramte tilfældigt. Man ophævede 13-reglen og satte bestågrænsen til 6,0. Dette skridt ændrede ikke andelen af ikke-beståede.

Efter 1963-bekendtgørelsen havde en elev på matematisk-fysisk gren 13 eksamenskarakterer. Summen af disse karakterer skulle derfor være lig med mindst 71,5, og samtidig skulle 13-reglen opfyldes. To 00 betød, at eleven skulle have 13 i alle andre fag. Et 00 og et 03 betød 10,0 i gennemsnit af resten af fagene.

Efter 1989 betød to 00, at eleven skulle opnå 78 point for 11 karakterer, svarende til ti 7-taller og et 8-tal. Et 00 og et 03 betød 75 point for 11 karakterer, svarende til ti 7-taller og et 5-tal.

### **150 års erfaring**

Erfaringerne med 150 års karakterskalaer viser, at skalaens længde betyder noget for nuancerne i bedømmelsen og for folks opfattelse af karaktererne. Top og bund i en talkarakterskala kan let komme til at forvrænge billedet af en elevs præstationer, og hvis der er for store spring mellem de enkelte karakterer, kan det være vanskeligt at differentiere nogenlunde præcist.



Foto: Dansk Skolemuseum

# Karaktergivning i praksis

**Tanja Miller har skrevet ph.d.-afhandling om karakterer i gymnasiet. Hun mener, at karakterskalaer formidler konsensus om samfundets krav til en opvoksende generation, og derfor afspejler de samfundsudviklingen. Her skriver hun om, hvordan karakterer bliver til i praksis, og hvordan moderne unge modtager dem.**

*Af Tanja Miller*

Den mest udbredte og traditionsrige evalueringsform i uddannelsessystemet er karaktergivning. Der er noget bastant og endegyldigt over karakterer. Færdes man rundt på skoler i eksamenstiden og i de måneder, hvor der uddeles karakterblade, hører man ofte spørgsmålet: Hvad fik du? Hvad gav hun dig? Selve ordlyden afslører en grundlæggende problematik i forbindelse med karaktergivning, hvilket fremgår af min ph.d.-afhandling<sup>1</sup>: Elever får karakterer, og lærere giver dem. Ikke som en gave, snarere som en dom. Karakterer optræder i kommunikationen mellem lærer og elev, og det er interessant at tage fat på spørgsmål som: Hvordan fungerer karakterer som kommunikation mellem elever og lærere? Forstår elever de budskaber, der ligger gemt i en karakter? Hvad fortæller lærere med en karakter? Hvordan tager karakterer farve af den tid og den kontekst, hvori de skabes?

## Performance-karakterer?

Mit fokus i afhandlingen var karaktergivningsprocesser i praksis hen over året<sup>2</sup>. Først og fremmest var det at sammenligne elevs og lærers opfattelser af, hvad karakterer udtrykker. Hvilke evalueringskriterier konstruerer aktører på hver sin side af bordet? Hvordan nåede en lærer frem til, at Louise skal have 7 og Rasmus 9? Er der sammenfald mellem det, lærere og elever siger om, hvad og hvordan der bedømmes?

Lærernes kriterier centrerer sig om faglighed, flid og opførsel. Det handler om ordforråd, abstrakt tænkning, talent, om at melde sig, ansvar, turde at være med, arbejdsindsats, timeaktivitet, forståelse, formuleringsevne, faktaviden, at trække læsset, interesse, engagement med videre<sup>3</sup>. Heraf fremgår det, at bedømmelsens genstand omfatter vurderinger af både faglige, sociale og personlige kompetencer, men samlet i en helhedsvurdering udtrykt gennem et tal.

Elevers fortolkning af evalueringskriterier centrerer sig om faglighed, relationen til læreren og performance. For dem drejer det sig om aktivitet i timen, at virke interesseret, at gøre, hvad læreren siger, at kunne sine



**Tanja Miller,**  
seminarieadjunkt, ph.d.,  
Aalborg Seminarium.

« Når elever vil ændre en karakter, arbejder de mere med forbedring af relationen til lærere og især med performance end med faglighed. »

ting, at blive set, at bruge begreber, flid, initiativ, at se flittig ud, at have styr på sine ting med videre<sup>4</sup>.

Det betyder, at når elever vil ændre en karakter, arbejder de mere med forbedring af relationen til lærere og især med performance end med faglighed. Som en af pigerne siger: ”Et kontaktsmil på gangen og øjenkontakt i timerne kan godt give bonus. Det drejer sig om, at læreren får øje på én. Lærerne har så mange elever, så det er forståeligt nok. Hvordan skal de kunne holde styr på alle os<sup>5</sup>”. Bedømmelsens genstand er i elevens opfattelse også både faglige, sociale og personlige kompetencer med vægt på fremtræden/performance.

### **Adskil faglig og personlig bedømmelse**

Karakterer, givet i årets løb, er således flertydige. Da jeg voksede op, lød det hjemme: ”Det, du kan, og det, du ved, er der ingen, der kan tage fra dig”. Det er jo rigtigt nok, men det er jo motiverende, når indsatsen anerkendes af andre. Karakterer er én måde at blive set på. Min konklusion er, at alle karakterer, der er givet i årets løb, kan kategoriseres som pædagogiske karakterer<sup>6</sup>. De opmuntrer, belønner, klapper på skulderen, appellerer, overser og straffer under fællesnævneren disciplinering.

Karaktergivning som evalueringsform ville vinde i effektivitet ved at adskille vurderinger af faglige, sociale og personlige kompetencer. For eksempel som man gør på nogle folkeskoler i overbygningen ved at todele karakterbladet. En del til den faglige vurdering og en anden til de sociale og personlige kompetencer<sup>7</sup>. Her vurderes initiativ, samarbejde, selvstændighed, ansvarlighed og arbejdsindsats på en femtrinsskala, og sammenhænge mellem fagligt standpunkt og sociale og personlige kompetencer formidles og skabes i dialog mellem lærer, elev og måske forældre.

### **Karakterskala og omverdensforståelse**

Den nye 12-skala kommer til verden som et forsøg på at imødekomme krav fra globaliseringen. Fælles for fornyelser af karakterskalaer ligger forandringer i Danmarks omverdensforståelse og forandringer, i forventninger til hvilke vidensmål den opvoksede generation stilles overfor.

Den ørstedeske skala opererede med en toppræstation, der kunne beskrives som fejlfri. Den, der havde den bedste hukommelse, og den, der var bedst til at reproducere et pensum, fik den højeste karakter. Det var smart, dengang verden ikke udviklede sig så hurtigt, og det handlede om at socialisere en lille gruppe til samfundets top.

De store skolereformer med undervisningsinspektør Sigurd Højby ved roret udmøntede sig i den røde og blå betænkning samt en ny karakterskala. Datidens store diskursive kampe drejede sig om definitioner af vidensmål. Man var optaget af at få formuleret krav, der ikke kunne forveksles med ren reproduktion af viden og blind lydighed over for autoriteter. Derimod blev kritisk tænkning og personlig stillingtagen bragt på banen som det, der skulle få Danmark bort fra nationalisme og skabe grundlag for økonomisk vækst i samfundet. Skolereformerne som helhed fik vendt Danmarks opvoksede generationer mod Europa.

Den højt opnåelige præstation i 13-skalaen beskrives som den usædvanlige, selvstændige og udmærkede præstation. I vejledningen præciseres det, at selvstændig stillingstagen er et væsentligt parameter. Den højt opnåelige præstation i den nye 12-skala betegnes derimod som fremragende med ingen eller få mangler.

### 12-skalaens usamtidighed

Den nye skala har sin force i sin match med den globaliserede verden. Det bliver fremover nemmere at sammenligne præstationer, udtrykt ved hjælp af en skala, over landegrænser, men faren er, at vidensmålene utilsigtet ændrer sig. Det er nemlig sådan, at evalueringsformer og dermed skalaer er med til at forme virkeligheden. Skalaens trinbeskrivelser vil komme til at konstituere og fremme bestemte sider af faglighed. Man får det, man måler. I dette tilfælde reproduktion.

Moderniteten er blandt andet kendetegnet ved koordineringsproblemer, hurtig forandringsmodus og høj kompleksitet. Globaliseringsrådet<sup>8</sup> har netop fremhævet kreativitet som et væsentligt vidensmål nu og i fremtiden. De danske børn og unge skal være mere kreative. Kreativitet er karakteriseret ved høj grad af subjektivitet. Det udtrykker netop, at læreprocesser er skabende og fornyende. Resultaterne er dermed definerede som uforudsigelige og kan derfor ikke vurderes gennem nogen form for mangelsyn.

Det er her, der måske er usamtidighed i forhold til 12-skalaen. Den passer til et samfund med enhedskultur, hvor der er konsensus om sand og falsk viden, og hvor uddannelsessystemer arbejder med faste pensum. Her er det muligt at vurdere mangler, da det netop forudsætter en facitliste. Mange af de lande, vi sammenligner os med, har holdt fast i denne tradition, endskønt den hører industrisamfundet til.



Christian Als/Scanpix

Historisk oversigt: Miller (2004: 306)

	Værdier	Læringsmål	Evalueringsform
Bondesamfund Nationalisme	Reproduktion – stabilitet – orden	Paratviden	Ørstedeske skala Eksaminer Simpel stikprøvekontrol uden forberedelsestid
Industrisamfund Mellemfolkelig forståelse	Reproduktion af viden og anvendelse af viden Lydighed	Forståelse Reproduktion Anvendelse Vurderingsevne Produktorienteret	13-skalaen Eksaminer Årskarakterer Kompliceret stikprøvekontrol Løbende evaluering
Videnssamfund Internationalisering Globalisering	Reproduktion af viden Selvstændighed Samarbejdsevne Kreativitet Omstillingsparat Vidensproduktion	Forståelse Vurdering Perspektivering At skabe nyt Selvrefleksivitet Performance Proces og produkt	13-skala/12-skala Kompliceret kontrol/undersøgelse ved løsning af selvdefinerede opgaver Nye skriftlige/ mundtlige prøver Portfolia, dokumentation

Det afgørende, når vi diskuterer karaktergivning, er ikke kun en skalas kvaliteter, men i høj grad den måde, professionelle arbejder med værktøjet i praksis. Karaktergivning egner sig ikke særlig godt som redskab i den løbende evaluering, da de formative elementer<sup>9</sup> drukner i det endegyldige og objektive skær, der hviler over karakterer. Karakterer egner sig bedst til vurderinger til eksamen eller andre afslutninger.

## Noter

<sup>1</sup> Tanja Miller (2004): Karaktergivning i praksis – 13-skala og gymnasiet. Ph.d.-afhandling. DIG. SDU.

<sup>2</sup> Ibid. Undersøgelsen bygger på interview med 12 lærere og 24 elever. Fagene dansk, matematik, naturfag, engelsk, fransk, fysik, billedkunst og historie er repræsenteret. Alle elever gik i 2. g og 3. g og var jævnlige fordelt efter karaktergennemsnit. Fokus var på standpunktskarakterer og årskarakterer.

<sup>3</sup> Ibid. 168.

<sup>4</sup> Ibid. 169.

<sup>5</sup> Ibid. Feltnoter, bog 2.

<sup>6</sup> Ibid. 170–173.

<sup>7</sup> Fx [www.gug-skole.dk](http://www.gug-skole.dk)

<sup>8</sup> [www.globaliseringsrådet.dk](http://www.globaliseringsrådet.dk)

<sup>9</sup> Tanja Miller: Så kan de lære det! Eller: Hvordan synes du selv det går? UP. Temanummer nr. 2/2 – 2005. Evalueringskultur – forandringskultur.

# Karakterkommissionen og en ny karakterskala

**Formanden for Karakterkommissionen fortæller her om kommissionens overvejelser og giver svar på noget af den kritik af 7-trinsskalaen, der er blevet fremført.**

*Af Katherine Richardson*

Danmark har behov for en karakterskala, som er internationalt kompatibel, og det er 13-skalaen ikke! Det er den væsentligste grund til, at Karakterkommissionen i sin betænkning fra 2004 anbefalede, at der indføres en ny karakterskala i Danmark. Manglende international kompatibilitet er imidlertid ikke den eneste grund.

## Ingen lappeløsninger

En anden væsentlig kritik af 13-skalaen er, at der, i de lidt over 40 år skalaen har været i brug, har udviklet sig forskellige traditioner for dens anvendelse inden for forskellige fag og mellem forskellige uddannelser. Det er yderst problematisk at have en karakterskala, som anvendes forskelligt fra fag til fag. Af flere årsager, men ikke mindst, fordi det i Danmark er karaktergennemsnittet, som er adgangsgivende til videregående uddannelser. Når karakterer gives forskelligt fra fag til fag, er det faktisk ikke rimeligt at sammenligne to studerendes gennemsnit, medmindre de har fulgt præcis det samme uddannelsesforløb.

Disse to forhold overbeviste kommissionen om, at 13-skalaen har af-tjent sin værnepligt og bør afskaffes. Mange har dog spurgt, om det ligefrem er nødvendigt at *afskaffe* 13-skalaen. Kunne man ikke bare lave lidt om på den for at gøre den tidssvarende? Men Karakterkommissionens analyser viser, at alle ministerielle forsøg på at regulere adfærd i forhold til karaktergivning med det formål at harmonisere brugen af 13-skalaen har slået fejl.

Derfor vurderede kommissionen, at det vil være nærmest umuligt at få nedbrudt de forskellige traditioner for karaktergivning, der har udviklet sig fra fag til fag, ved blot at lappe på 13-skalaen. Kommissionen var ikke i tvivl: Danmark har behov for en ny karakterskala, og den omfattende høringsrunde om Karakterkommissionens betænkning, som blev gennemført i foråret 2005, viste, at der er stor forståelse blandt langt de fleste høringsparter for den konklusion.



**Katherine Richardson,**  
formand for  
Karakterkommissionen.



### **Sammenlignelighed med ECTS**

En anbefaling om afskaffelse af 13-skalaen forpligtede Karakterkommissionen til at komme med et forslag til en ny skala. Logikken, der ligger bag 7-trinsskalaen, som kommissionens forslag er kommet til at hedde, er følgende:

En ny karakterskala skal være kompatibel med karaktersystemer i udlandet. Der er i dag ingen karakterskala, som er universelt anerkendt. Faktisk er der næsten lige så mange karakterskalaer, som der er lande. Imidlertid er der på europæisk plan blevet introduceret den såkaldte ECTS- karakterskala (European Credit Transfer System). Meningen er, at denne skala skal være en slags ”oversættelsesskala”, forstået på den måde, at hvis karakterer i et land kan oversættes til ECTS-skalaen, så vil de også kunne oversættes til gældende karakterskalaer i alle andre lande, hvor man har sikret kompatibilitet med ECTS. Derfor er de fleste europæiske lande i gang med overvejelser om, hvordan de kan sikre, at deres karakterskalaer kan oversættes til ECTS-skalaen.

Det var for Karakterkommissionen oplagt at tage udgangspunkt i, at en ny dansk karakterskala skulle kunne oversættes direkte til ECTS-skalaen og ligesom den have fem bestå- og to dumpekarakterer. I den offentlige

debat er der flere, der har rejst spørgsmålet, om det er klogt at lave en skala, der er rettet mod oversættelse til et rent europæisk system, for der er mange unge mennesker, der gerne vil til for eksempel USA for at studere.

Der er dog ikke en egentlig anerkendt karakterskala i Nordamerika. Godt nok anvender de fleste institutioner et bogstavsystem, A, B, C, D og F, men karaktererne gives meget forskelligt, og der er mange forskellige måder, hvorved man "oversætter" disse bogstaver (og/eller bogstaverne forsynet med "+" eller "-") til en numerisk værdi. Da der ikke er en fælles karakterskala i Nordamerika, er det således umuligt at lave en dansk skala, som kan oversættes direkte mellem danske og amerikanske uddannelsesinstitutioner.

De fem beståkarakterer i ECTS-skalaen angives af bogstaverne A, B, C, D og E og dumpekaraktererne F og Fx. Selv om det måske vil synes oplagt, fraråder Karakterkommissionen, at man bare adopterer ECTS-skalaen som den nye danske karakterskala, dels fordi optagelse til videregående uddannelser er baseret på et karaktergennemsnit (man kan ikke tage et gennemsnit af bogstaver), dels fordi der er store overlap i de valgte bogstaver i ECTS-skalaen og de bogstaver, der bruges i Nordamerika. Gennem årene er der gået inflation i amerikanernes karaktergivning, således at alt andet end A og B nu betragtes som "dårlige" karakterer. Det er ikke intentionen med ECTS. Faktisk forventes det i ECTS-systemet, at de fleste elever vil opnå C i en given prøve.

Udsigten til forskellige traditioner ved anvendelse af de samme bogstaver på hver side af Atlanterhavet har således været en væsentlig grund til, at Karakterkommissionen har fravalgt at anbefale anvendelse af ECTS-bogstaverne som karakterer i Danmark. Centralt i Karakterkommissionens overvejelser her har dog også været, at anvendelse af bogstaverne i ECTS-skalaen egentlig er lidt "snyd", idet der rent faktisk ligger tal bag disse bogstaver.

Hvert bogstav repræsenterer nemlig et område i en procentskala. Med andre ord dækker hvert bogstav et område i en række tal fra 0 til 100. A svarer for eksempel til intervallet 90-100. Ved at tage de to endepunkter i talrækken, altså 0 og 100, og så vælge midtpunkterne for de områder, der er repræsenteret af bogstaverne B, C og D, kunne kommissionen finde frem til en numerisk værdi for hvert af de fem bogstaver, som repræsenterer beståkarakterer i ECTS: 0, 22, 50, 82 og 100. Disse værdier er ikke ligefrem brugervenlige som en karakterskala. Men ved at dividere med 10 og fjerne decimalerne når man frem til 0, 2, 5, 8 og 10, hvor det netop er afstanden mellem karaktererne, som gør skalaen oversættelig til ECTS-skalaen. Hvis man flytter karaktererne tættere på hinanden rent numerisk, vil man ikke bevare den direkte mulighed for oversættelse til ECTS-skalaen.

### **Problematisk negative karakterer**

Kommissionen overvejede at foreslå disse fem tal som beståkarakterer i en ny karakterskala. Der er dog to umiddelbare problemer med at foreslå disse fem talværdier som beståkarakterer. For det første er det proble-

matisk – rent psykologisk – at bruge 0 som en beståkarakter. For det andet er begge dumpekarakterer nødt til at være repræsenteret ved negative værdier, hvis 0 er en beståkarakter.

Kommissionen har hele tiden været opmærksom på det problematiske i at foreslå brug af negative karakterer. Derfor rykkede vi hele skalaen op ad ved at lægge to til hver karakter. Resultatet blev som bekendt forslaget om 7-trinsskalaen, hvor karaktererne 12, 10, 7, 4, og 2 repræsenterer beståkarakterer og 0 og -3 dumpekarakterer.

Når Karakterkommissionen var opmærksom på det problematiske i at foreslå negative karakterer, hvorfor lagde den så ikke yderligere tre til hver karakter, således at begge dumpekarakterer kunne være positive? Den mulighed blev alvorligt overvejet, men i den resulterende karakterskala vil beståkaraktererne blive 5, 7, 10, 13 og 15, altså et system, hvor alle karakterer på nær 15 kendes fra den gældende 13-skala, og hvor 13 nu vil være den næsthøjeste karakter i skalaen. Det var kommissionens vurdering, at det ville vanskeliggøre indførelsen af en ny karakterskala unødigt, hvis stort set alle karaktererne er gengangere fra den tidligere skala, men som nu skal anvendes på en ny måde.

### **Ny skala kræver efteruddannelse**

Der har været en del kritik af Karakterkommissionens valg om at beskrive de forskellige karakterer i den foreslåede 7-trinsskala ud fra ”mangler”, idet man finder disse beskrivelser som værende for negative. Imidlertid skal man huske, at beskrivelser af de enkelte karakterer altid skal ses sammen med målene for uddannelsesforløbet. Ved at lave en forholdsvis konkret beskrivelse af, hvad en enkelt karakter repræsenterer, mindsker man risikoen for både karakterglidning og -inflation. Mange har argumenteret, at stor afstand mellem karaktererne øger risikoen for karakterglidning, men erfaringer fra blandt andet det amerikanske uddannelsessystem demonstrerer, at en tæt placering af karaktererne ikke er en forsikring mod karakterglidning.

Det er således vigtigt, at alle, der beskæftiger sig med uddannelse, gør sig helt klart, at ved at anbefale, at man skifter 13-skalaen ud, forudsætter Karakterkommissionen, at man samtidig skifter ”karaktergivningstraditionerne” ud. For mange vil det betyde, at de er nødt til at bruge helt andre overvejelser, når de i fremtiden giver karakterer, end de gør i dag. Den kendsgerning efterlader et stort behov for efteruddannelse i karaktergivning. Kommissionen gjorde opmærksom på dette behov og anbefalede en kraftig efteruddannelsesindsats, men denne anbefaling har desværre ikke været genstand for så megen opmærksomhed, hverken i den offentlige debat eller i uddannelsessystemet.

Den ”perfekte” karakterskala findes ikke. Enhver skala har sine fordele og ulemper. Kommissionen har lagt et forslag til en ny karakterskala frem. Det er ikke vigtigt, at det er lige præcis det forslag, der er blevet lagt frem, som indføres fremover, men det er vigtigt for Karakterkommissionen, at man anerkender de hovedproblemer, der er med 13-skalaen og den måde, den anvendes i dag, og at der tages hånd om disse problemer.

# En mere anerkendende karakterskala

**En skoleinspektør fortæller her om sin holdning til Karakterkommissionens forslag til en ny karakterskala. Han er enig i, at der er behov for en ny karakterskala, der er mere sammenlignelig med udlandets, men udtrykker bekymring for de negative karakterer og manglende gradueringsmuligheder.**

*Af Povel Erik Wolff*

På Undervisningsministeriets konference den 12. december om den nye karakterskala kunne undervisningsminister Bertel Haarder erklære den gamle 13-skala for død! Den nye karakterskala er foreslået af en karakterkommission, der siden 2003 har arbejdet med forslag til modernisering af den nuværende – for at kunne gøre karakterskalaen mere internationalt sammenlignelig, da den globale udvikling går utrolig hurtigt netop i disse år. Flere og flere af vores unge mennesker vælger også at studere i udlandet, ligesom mange unge fra andre lande kommer til danske uddannelsesinstitutioner. Der er derfor et klart behov for at indføre en ny karakterskala, der er mere sammenlignelig med dem, der benyttes i udlandet.



**Povel Erik Wolff,**  
skoleinspektør,  
Bakkeskolen i Kolding.

## **Manglende mulighed for graduering**

Karakterkommissionens forslag til en ny karakterskala er sammenlignelig med Bologna-samarbejdsaftalens ECTS-skala, der også anvendes til at oversætte de forskellige landes karakterskalaer. Det ville jo være fint, at ECTS-skalaen blev brugt landene imellem. Men det fremgår af betænkningen, at det ikke er tilfældet; at der netop ikke er den harmonisering mellem landene, som man kunne ønske.

I forhold til eksemplerne i betænkningen fra forskellige andre lande vil Danmark være det eneste land med en negativ karakter. Et andet ankepunkt er, at ved en sammenligning mellem den nye skala og for eksempel den nordamerikanske karakterskala vil der opstå problemer:

På 13-skalaen svarer det amerikanske B til 9, 8 og 7, men hvis det amerikanske B sammenholdes med den nye skala, dækker B både 7 og 4. Her er der en vanskelighed i oversættelsen, da gabet mellem 7 og 4 er meget stort.

« Ser man nærmere på nogle af de europæiske landes skalaer, er det lidt nemmere at oversætte den nye skala, men jeg ser det stadigvæk – i international sammenhæng – som værende problematisk, at gabet mellem karaktererne 4, 7 og 10 er så stort. Der mangler nogle gradueringsmuligheder. »

« Det, at en elev får minuskarakter, sender et signal om, at eleven ikke bare mangler viden i et fag, men også, at eleven har en slags ”minus-viden”, eller, om man vil, er blevet mindre dygtig, end da vedkommende startede. »

Netop ved at ”spejle” den nye karakterskala i den nordamerikanske ses den manglende mulighed for at differentiere i middelgruppen med springet fra 4 til 7 på skalaen, og det er netop dér, hvor netop 50-60 procent af eleverne befinder sig. Det bliver svært at give karakterer, og der vil være elever, der ligger midt mellem 4 og 7. Vi mangler derfor de små spring på skalaen, der skal markere selv en mindre fremgang og skabe motivation. Det samme gør sig faktisk gældende ved springet fra 7 til 10. Kommissionen begrundet de store numeriske spring omkring midterskalaen som et forsøg på at modvirke karakterglidning.

Ser man nærmere på nogle af de europæiske landes skalaer, er det lidt nemmere at oversætte den nye skala, men jeg ser det stadigvæk – i international sammenhæng – som værende problematisk, at gabet mellem karaktererne 4, 7 og 10 er så stort. Der mangler nogle gradueringsmuligheder.

Skal den internationale anvendelighed være optimal, er det som nævnt en forudsætning, at der sker en harmonisering af landenes karakterskalaer. Men det er også nødvendigt, at der er fælles praksis omkring absolut eller relativ karaktergivning, at der er ensartethed i forhold til målbeskrivelserne for de enkelte fagområder, og at der er fokus på karakterglidning.

Jeg mener, uagtet problematikkerne med de manglende karakterer på mellemniveauet, at den nye 12-skala er et skridt på vej til større international harmonisering. Men der ligger et større arbejde landene imellem med at implementere ECTS-skalaen, for ellers kan vores nye 12-skala komme til at stå ret alene og uden den anvendelighed og effekt, vi kunne have ønsket. Der ligger med andre ord en stor international opgave i at harmonisere landenes karakterskalaer. Ideelt set burde initiativet være startet på dette sted – med en harmonisering landene imellem.

## Negativ karakter

Selv om det er positivt, at der med 12-skalaen fokuseres på graden af målopfyldelse ud fra en præcis målbeskrivelse, og at skalaen er et forsøg på at skabe harmoni mellem relativ og absolut karaktergivning, er der problemer i forhold til de negative karakterer. Det, at en elev får minuskarakter, sender et signal om, at eleven ikke bare mangler viden i et fag, men også, at eleven har en slags ”minus-viden”, eller, om man vil, er blevet mindre dygtig, end da vedkommende startede.

Særligt i en uddannelsesorganisation for unge mennesker kunne jeg frygte, at de negative karakterer kan virke demotiverende, og at det kan ramme marginaliserede grupper hårdt. Her tænker jeg på elever med indlæringsvanskeligheder eller elever, der skal integreres, og som måske kan opleve, at de får yderligere et dunk oven i hovedet?

Kommissionen valgte netop ikke at fastholde -5 og -3, som man fik ved den beregning, der oprindeligt skulle have været udgangspunktet for at

sikre den ønskede fordeling i forhold til ECTS-skalaen. Kommissionen kunne faktisk have udeladt de negative karakter, men fastholder betydningen af at kunne sende en kraftig ”markering” ved minuskarakteren.

### Mere positivt fokus

Det er påfaldende, at der i karakterbeskrivelserne i den nye skala bruges udtryk som: helt utilstrækkelig, minimalt tilstrækkeligt, væsentlige mangler, mindre væsentlige mangler.

« Man får en relativt god karakter, men man får også at vide, at der er adskillige mangler. »

Disse formuleringer er hentet direkte fra ECTS-skalaen, og hensigten er, at man skal kunne foretage de absolutte vurderinger i forhold til målbeskrivelserne for de enkelte fag. Selv om man skulle få karakteren 10 – udmærket – bruges udtrykket ”mindre væsentlige mangler” og ved topkarakteren 12 – fremragende – bruges formuleringen ”ingen eller få væsentlige mangler”.

Karakteren 7 på 12-skalaen, som svarer til 8 eller 9 på 13-skalaen, betegnes som ”godt med adskillige mangler”. Som jeg ser det, mangler der en sammenhæng. Man får en relativt god karakter, men man får også at vide, at der er adskillige mangler. Eller sagt på en anden måde: Den ene hånd roser, den anden gør det stik modsatte!

De negativt ladede ord fylder for meget – uagtet hvilken karakter man måtte opnå, er der negative ord med. Hvorfor ikke supplere med anerkendende ord?

Når vi arbejder med unge børn og unge mennesker (og medarbejdere), ved vi, at motivation og værdsættende anerkendelse er vigtige elementer i det fremadrettede pædagogiske arbejde. Inden for udvikling af organisationer bruger man for eksempel AI-metoden (Appreciative Inquiry), og hele uddannelsesområdet er jo netop en enorm organisation. Jeg mangler mere AI-tænkning i disse beskrivelser til brug i folkeskolen. For at understøtte det positive og for at fremme udvikling, fremgang og bedre præstationer.

Jeg ser hellere, at man fokuserer på det positive og det, der virker, frem for at udbrede en mangeltænkning. En mere anerkendende karakterskala kan fremme elevernes faglige udbytte og højne deres selvværd – og give bedre læring!



Povl Erik Wolff taler ved konferencen

Foto: Dansk Skolemuseum



# International anvendelighed er vigtigt

**Indfør en bogstavskala, og drop gennemsnittet. Sådan lyder anbefalingen fra artiklens skribent, der er direktør for Erhvervsskolen Hamlet. Han mener, at en internationalt anvendelig skala er vigtig – også i erhvervsuddannelserne, hvor mange tager i praktik i udlandet.**

*Af Finn Arvid Olsson*

Erhvervsskolesektoren bakker op om den nye skala og roser Karakterkommissionen for dens hudløst ærlige analyse og dødsdom over en 13-skala, som alt for ofte har forvirret. Jeg finder det perspektivrigt, at det internationale aspekt har vejet så tungt, og glæder mig over, at én af barriererne for de unge internationale interaktion er fjernet.

Jeg kunne dog godt have tænkt mig, at der var taget ét skridt mere: At vi droppede den danske vane med at udregne gennemsnit og gik fra talsystem til bogstavsystem som i alle de lande, hvor vores unge tager ud og studerer videre. Men hvorfor er en internationalt forståelig og anvendelig skala egentlig vigtig for erhvervsskolesektoren?

## **Erhvervsskolerne og den internationale dimension**

Ofte bliver vi spurgt om, hvilke typer elever og studerende en erhvervsskole indeholder. Ser vi på institutionerne, vil vi spredt ud over det ganske land finde en lang række tekniske skoler og handelsskoler og en mindre gruppe landbrugsskoler og AMU-centre. Men en lang række af disse institutioner er fusionerede i forskellige kombinationer. Mest udbredt er fusionerne imellem tekniske skoler og handelsskoler, imellem tekniske skoler og AMU-centre og imellem tekniske skoler og landbrugsskoler.

I alle vores uddannelser og på alle niveauer har vi traditioner for at bevæge os udenlands. Ikke som tidligere, hvor mange håndværkere drog på valsen, blandt andet for at udveksle teknikker og erfaringer med andre håndværkere, eller hvor driftige butiksfolk – måske lidt som Mads Skjern – efter arbejde i udlandet kom hjem med ideer, som berigede den danske handelsstand. Denne trafik foregår selvfølgelig stadig, men under erhvervsuddannelsen er det i dag hovedsagelig gennem Praktik I Udlandet (PIU), at vores elever får deres internationale erfaringer og har behov for en karakterskala, som ikke spænder ben for dem.



**Finn Arvid Olsson,**  
direktør for Erhvervsskolen Hamlet,  
cand.mag.

« På flere tekniske gymnasier har det i årevis været almindeligt, at eleverne fik tilbud om at tage halvdelen af 2. g i udlandet – typisk Australien. »

« For disse elever er 13-skalaen – og ikke mindst definitionen af 11 og 13 – et stort problem. »

I de erhvervsgymnasiale uddannelser, htx og hhx, er der i noget forskelligt omfang tradition for, at eleverne tager en del af uddannelsen i udlandet. På flere tekniske gymnasier har det i årevis været almindeligt, at eleverne fik tilbud om at tage halvdelen af 2. g i udlandet – typisk Australien. Og det er altså vel at mærke ikke en slags studietur. Det er fem måneders intensiv gymnasial undervisning på engelsk. En undervisning, som de hjemlige lærere skal kunne bygge videre på, da eleverne stadig skal kunne gennemføre uddannelsen på tre år. Og for disse elever er en international karakterskala altså meget vigtig.

Især på det merkantile område er det udbredt med korte videregående uddannelser på engelsk, men også en del af dem, der gennemfører en kort videregående uddannelse på dansk, vælger at læse videre i udlandet. For disse elever er 13-skalaen – og ikke mindst definitionen af 11 og 13 – et stort problem. Ligesom det er problematisk, at de, når de kommer hjem og skal læse videre herhjemme, ikke kan få overført karakterer for de fag, de har taget i udlandet, men kun få et ”bestået” med sig i de videregående uddannelser.

I en tid, hvor de unge ikke opfatter grænsen omkring Danmark som snærende og ikke bare oplever Europa, men hele verden, som deres legeplads, er det vores pligt at sørge for, at der ikke er barrierer, som besværliggør deres nysgerrighed og deres brug af alverdens uddannelsessystemer. Her er karakterer en ikke ubetydelig brik, og derfor er det så godt, at denne kommission har turdet prioritere det internationale aspekt så højt.

### **Letforståelige beskrivelser**

Skulle den nye skala have korreleret direkte med ECTS-skalaen, skulle den have haft to minuskarakterer: -5 og -2. Og 0 ville have været første beståede karakter. Kommissionen valgte at lægge to til alle karakterer, så vi endte med én minuskarakter: -3, og yderligere en dumpekarakter: 0. Det er sagt, at der ikke er grund til at slå de svage i hovedet med et minus, og det er også sagt, at netop et minus kunne være med til at vække elever/studerende og deres forældre. For mig at se er der ikke noget ”rigtigt” svar. Jeg er til gengæld helt enig med Karakterkommissionen i, at lægger man yderligere tre til alle karaktererne, så minuskaraktererne undgås, så vil skalaen 0-3-5-7-10-13-15 formentlig forvirre totalt, idet der groft sagt bare er føjet et 15 til den gamle skala.

Uanset hvilken type elever eller studerende vi taler om, er det utrolig vigtigt, at den enkelte karakter er beskrevet enkelt og umisforståeligt. I den gamle 13-skala er der alt for mange trin, hvor beskrivelsen forvirrer – ikke bare 13, men for eksempel også det rutineprægede ved 10. Hvor ofte har vi ikke hørt, at eleverne synes, beskrivelsen af 9 lyder bedre?

Den nye skala er beskrevet enkelt og gradueret efter, i hvor høj grad præstationen lider af mangler. Jeg synes ikke, det er specielt kedeligt og negativt, som mange har fremført i dagbladene. I hvert fald er alternati-

verne ikke tydeligt forståelige, og grænserne imellem karaktererne må bare ikke være uklare. Jeg foretrækker i høj grad Karakterkommissionens valg af tydelig og let forståelig beskrivelse, idet det vil fjerne bare ét af de mange elementer af vilkårlighed, som er en del af ethvert vurderingsystem.



Scanpix



Foto: Dansk Skolemuseum

# Karaktergivning ind i læreruddannelsen

**En ny karakterskala stiller krav til uddannelse og efteruddannelse af lærere på alle niveauer i undervisningssystemet, skriver artiklens forfatter, der er rektor på Skårup Seminarium. Han efterlyser, at kompetencer i karaktergivning indskrives i bestemmelserne for læreruddannelsen.**

*Af Jørgen Knudsen*

Anders Bodelsen fortæller i sin novelle ”Snyd” fra 1963 om en dreng, der sidder til mellemskoleeksamen i regning i 1952. Drengens ambition er at komme i matematisk gymnasium, og han er klar over, at han må løse mindst to af tre opgaver for at nå dette mål. Den første opgave klarer han let. Den anden ved han, at han ikke kan løse. For at løse den tredje må han kigge på en snydeseddel i bukselommen med formlen for løsning af andengradsligninger. Han går på wc og kigger på sedlen, han snyder, og det lykkes for ham at løse ligningen – og at komme i gymnasiet, må vi formode. Men bagefter er han i moralsk vildrede: ”Må lave nye regler. Må beskytte dig selv mod et kaos, hvor alle snyder alle, og det var dig selv, der startede”.

## 13-skalaen devalueret

Måske er der også snydt med 13-skalaen. Det faglige niveau i folkeskolen kritiseres, men karaktergennemsnittet for de enkelte afgangsprøver er stabilt over tid. Censorerne ved læreruddannelsen udtrykker hvert år bekymring over det faglige niveau i læreruddannelsen, men karaktergennemsnittet synes ikke at ændre sig. Karakterskalaen synes devalueret af økonomisk tvang. Fem universitetsprofessorer formulerede det allerede i 2004: ” – der er ingen anden udvej end at lade kravene gå ned, i takt med den undervisning man har råd til” (*Politiken* 9.6.2004).

Men ikke nok med, at kravene sænkes. Et kritikpunkt af læreruddannelsen i 2005 var, at lærerne ikke uddannes i at give karakterer. *Folkeskolen* lavede en webundersøgelse i april, som blev besvaret af 362 lærere. 87 procent angav, at de intet eller næsten intet havde lært om karaktergivning på seminariet. Så mente *Folkeskolen* at kunne påstå, at 87 procent af de danske lærere intet eller næsten intet ved om at give karakterer.

## Hvor svært kan det være?

13-skalaen er brugt til bedømmelse af standpunkter og præstationer ved prøver siden 1963. Hvis en præstation bedømmes bestået, er næste



**Jørgen Knudsen,**  
cand.mag. og rektor på  
Skårup Seminarium.

trin at afveje, om præstationen ligger i området udmærket, middel eller netop acceptabel. Herefter er der så den endelige nuancering tilbage, for eksempel om en præstation i middelområdet er lidt over middel, netop middel eller lidt under. Karakteren er så henholdsvis 9, 8 eller 7. Hvor svært kan det være?

Der fortælles mange historier om eksaminatorer og censorer, som har været milevidt fra hinanden i bedømmelsen. Ofte er disse beretninger pointerede udgaver af virkelige begivenheder. Undertiden forekommer selvfølgelig større divergenser i bedømmernes vurdering af en given præstation, men uoverensstemmelser beror sædvanligvis på forskellig opfattelse af, hvad der er centralt og væsentligt i faget ved den uddannelse, der prøves i.

I betragtning af antallet af årlige prøver og prøvekarakterer er det påfaldende ikke uenigheden, men snarere, hvor ofte bedømmerne er enige eller næsten enige i bedømmelsen af en præstation. Størsteparten af mine oplevelser fra bedømmelse af skriftlige opgaver og mundtlige eksamenspræstationer i dansk på alle niveauer fra folkeskolens afgangsprøver over international baccalaureat til lærereksamen handler om påfaldende overensstemmelse i vurderingen af præstationerne.

Der har været en national konsensus i Danmark om bedømmelse efter 13-skalaen. År efter år satte man eksaminatorer og censorer sammen i nye kombinationer og søgte at sikre, at uerfarne eksaminatorer fik erfaring med censorer og omvendt. Siden 1993 er denne konsensusbestræbelse yderligere blevet styrket gennem indførelse af censorformandskaber for en række uddannelser.

I forbindelse med diskussionen i *Folkeskolen* blev undervisningsminister Bertel Haarder spurgt om, hvorvidt man burde lære mere om karaktergivning på seminarierne. ”Det er jo gået hidtil”, svarede han. Jeg er helt enig, men der er al mulig grund til at mene, at det ikke bliver ved med at gå af sig selv.

Fokus på undervisningsinstitutioners resultater og andre mål for kvalitet såvel som tiltagende kobling mellem eksamensresultater og institutionernes økonomi gør det vigtigere end nogensinde, at karaktergivningens pålidelighed og gyldighed ikke kan anfægtes.

### **Lærerne skal lære at give karakterer**

En ny karakterskala er stillet i udsigt i 2006. Alene dét stiller krav til uddannelse og efteruddannelse af lærere på alle niveauer i undervisningssystemet. Mens 13-skalaen blev brugt til bedømmelse af en præstation, skal den nye karakterskala bedømme graden af målopfyldelse. Ny er også betydningen af de enkelte karakterer. Den nye middelkarakter hedder 7 og svarer til karaktererne 8 og 9 i 13-skalaen. Det nye 7-tal gives til en præstation med ”adskillige mangler”. Tilsvarende er de øvrige nye karakterer beskrevet ved ”mangler” i forhold til den fulde målopfyldelse. Det fremgik dog af undervisningsministerens udtalelser i december 2005, at Karakterkommissionen bliver bedt om at revurdere

blandt andet denne demotiverende beskrivelse af de nye karakterer.

Kendskab til de basale, centrale bestemmelser om standpunktsbedømmelser og prøveafholdelse, herunder den kommende nye karakterskala, må indgå i læreruddannelser på alle niveauer. På samme måde må der i uddannelserne eller i de første år som lærer indgå en planlagt praksislæring af bedømmelse og karaktergivning. Dette er imidlertid kun en begrænset del af problemkomplekset.

Karakterkommissionen peger selv på to centrale antagelser, som skal opfyldes, for at den tilsigtede harmoni mellem relativ og absolut karaktergivning skal kunne opnås:

- at målene for et fag afpasses til de elever/studerende, der består prøven
- at sværhedsgraden af prøverne tilpasses, så der bliver en ligelig fordeling af karaktererne for bestået.

For at kunne lave målformuleringer, afpasset til eleverne, og for at kunne tilrettelægge passende prøver kræves indgående fagdidaktisk kendskab til, hvad der er centralt og væsentligt i det fag eller det emne, der prøves i. Det er også nødvendigt med indgående pædagogisk forståelse af elevens udvikling, læring og dannelse.

Når der formodentlig snart skal skrives bekendtgørelse om en ny læreruddannelse, må det overvejes, hvordan sådanne kundskaber i grundlaget for karaktergivning kan indskrives i bestemmelserne.

Anders Bodelsens dreng, som løste to ud af tre matematikopgaver, fik sandsynligvis karakteren Mg- eller G+ for sin præstation. I dag ville han uden vanskeligheder have kunnet klare opgaven, idet han på fuld lovlig vis kunne have kigget i sin medbragte formelsamling. Han ville have fået karakteren 9, som betegner den gode præstation, der ligger lidt over middel. Efter den nye karakterskala må han nøjes med et 7-tal, som jo er godt nok, men med adskillige mangler!



Lars Bahl/Scanpix

# Karakterskalaen er ikke det eneste problem

**En ny karakterskala er vigtig for uddannelsernes internationalisering, men der skal også fokus på uddannelsernes indhold og kvalitet, mener forfatteren til denne artikel. Han giver også et bud på et alternativt forslag til karakterbeskrivelserne i den nye karakterskala.**

*Af Peter Erling Nielsen*

Der kan være mange gode grunde til at indføre en ny karakterskala. Den bedste er efter min opfattelse, at den nuværende 13-skala efter cirka 40 års brug kan være slidt. Som beskrevet i Karakterkommissionens rapport har man skiftet de oprindelige relative definitioner ud med absolutte, og skiftet blev foretaget på måder, der næppe er forstået ens af alle institutioner og lag i uddannelsessystemet. Der kan iagttages mistænkelige forskelle i både karaktergennemsnit og -fordelinger. Samtidig har der været kraftige opadglidninger i de gennemsnitlige karakterer.

Man kan så vende bøtten og tro på, at en frisk start og gode vejledninger vil forhindre, at uvæsnet flytter med fra 13- til 12-skalaen. Jeg er ikke så optimistisk som Karakterkommissionen og frygter, at de vidt forskellige karakterkulturer vil overleve skiftet; det må være en forskellig øvelse at give karakterer i en folkeskoleklasse med socialt belastede børn og til et hold universitetsstuderende, der satser på et ph.d.-forløb.

## Karakterer og internationalisering

12-skalaen er en tillem্পning af den europæiske ECTS-skala. De europæiske bogstaver er godt nok skiftet ud med tal, for der skal fortsat kunne beregnes gennemsnit, men der er så klar en korrespondance mellem bogstaver og tal, at man vil kunne overføre karakterer mellem Danmark og udlandet; et blandt flere argumenter for karakterreformen er nemlig at fremme internationaliseringen.

Indførelse af en fælles karakterskala er andet trin af en proces, hvor første trin var overgangen til måling af (de videregående) uddannelsers studieaktiviteter i ECTS-point. Et årsværk er 60 point, og hvert kursus angives i et antal af disse point. Men fra daglig håndtering af masser af meritsager ved jeg, at systemet har sine begrænsninger. Mange europæiske universiteter anvender endnu ikke systemet – eller anvender det forkert! Og så er det kun et europæisk system – uden for Europa vil hvert land eller hvert universitet stadig have sin egen ordning.







**Peter Erling Nielsen,** studieleder på økonomi-studiet ved Københavns Universitet.

På økonomiuddannelsen på Københavns Universitet er internationaliseringen godt i gang, og cirka 65 procent af alle studerende kommer til udlandet. Det europæiske Socrates/Erasmus-samarbejde har været en meget værdifuld starthjælp. I begyndelsen af dette årti stod de studerende i kø for at komme af sted til en stadig voksende række af europæiske samarbejdspartnere. Billedet er nu, at vores studerende vil til andre verdensdele, mens især central- og østeuropæiske studerende står i kø for at komme til os. Der er flere forklaringer på vores studerendes fravalg af Europa. På trods af løfter om det modsatte kniber det med etablere undervisning på engelsk på mange, især sydeuropæiske, universiteter. Kvaliteten er heller ikke altid god, blandt andet fordi de ”gode steder” i Europa (dette gælder heldigvis ikke Tyskland, Østrig, Schweiz, Portugal og Holland) ikke er meget for at åbne deres kandidatuddannelser for vores folk. Desuden mangler bacheloruddannelserne tit niveau og faglig progression. Vores studerende får ikke, hvad de søger, og de tilrejsende studerende (stadig med studerende fra Tyskland, Østrig, Schweiz, Portugal og Holland som undtagelser) kan ikke tilstrækkelig engelsk.

Så hvis internationalisering og europæisk integration er et væsentligt mål, så burde forhold som afbureaukratisering, ordholdenhed med hensyn til indgåede aftaler om sprog og fagligt indhold, åbning af graduateuddannelserne, inddragelse af Storbritannien og fælles kursusdatabaser prioriteres før fælles karakterer. Skade kan en fælles europæisk karakter-skala ikke gøre, men det lokker sandsynligvis ikke vores folk tilbage til Europa. De finder i stigende tal den gode kvalitet – og selvfølgelig også de spændende oplevelser – i andre verdensdele. En opgørelse af vores meritgivning (målt i ECTS-point) i de første 10½ måned af 2005 tegner sit tydelige billede:

Merit, økonomistudiet 1. januar-15. oktober 2005 – antal ECTS-point

				
USA / Canada 953	UK 252	Australien / New Zealand 257	Kontinentet 662	Andet 28
<i>De mest populære universiteter:</i>				
Cornell Harvard Berkeley Caltech	LSE Warwick	Queensland Lincoln	Wien Autonoma – Barcelona	

**Forklaring:** De studerende har stort set frit valg mellem en meget lang række fag og kurser på universiteter i hele verden. Tidligere var europæiske universiteter meget populære, men i de senere år har flere og flere studerende valgt at henlægge deres udlandsophold til uddannelsesinstitutioner uden for Europa. Denne tendens understøttes af den voksende række af samarbejdsaftaler, som Københavns Universitet, Det Samfundsvidenskabelige Fakultet og Økonomisk Institut har indgået. I de situationer, hvor et udlandsophold indebærer betaling af undervisningsgebyrer, står en række fonde, stipendier og private donorer parat til at hjælpe de studerende.

De angivne summer af ECTS-point – visualiseret ved flagenes størrelser – er ikke udtryk for, at økonomistudiet giver mindre merit for kurser, der er gennemført i Europa, men skal ses som udtryk for de studerendes præferencer.

Hvis de kontinentaleuropæiske universiteter vil konkurrere på verdensplan, må de som begyndelse indse, at de ofte ligger langt efter de gode angelsaksiske. Med de nuværende studenterstrømme vil en fælles skala være irrelevant for cirka 2/3 af alle vores meritter, og tendensen forstærkes: Når tallene for 2006 bliver gjort op, vil Singapore og Kina springe op af listerne.

## Karakterbeskrivelser og kompetencer

Kommissionen har ladet de nye karakterer ledsage af ord og beskrivelser, der ikke er hensigtsmæssige – næppe for nogen uddannelser og slet ikke for universitetsstudier. Man tæller så at sige fejl i stedet for at forklare, i hvor høj grad de opstillede læringsmål nås. Man udtrykker sig med forskellige grader af negativitet, og det afgørende vigtige begreb ”selvstændighed” nævnes ikke. Men det kunne man gøre noget ved. I denne oversigt vises Karakterkommissionens beskrivelser, og et konkret forslag til alternative forklaringer er anført:

Karakter	Betegnelse	Kommissionen	Forslag
12	Fremragende	Ingen eller få uvæsentlige mangler	<i>En fremragende, selvstændig præstation, der når et højt niveau i forhold til de opstillede mål, kompetencer og faglige krav</i>
10	Udmærket	Nogle mindre væsentlige mangler	<i>En selvstændig og udmærket præstation, der i væsentlig grad når de opstillede mål, kompetencer og faglige krav</i>
7	Godt	Adskillige mangler	<i>En god præstation, der i høj grad når de opstillede mål, kompetencer og faglige krav</i>
4	Nogenlunde	Adskillige væsentlige mangler	<i>En præstation, der i nogen grad når de opstillede mål, kompetencer og faglige krav</i>
2	Tilstrækkeligt	Det minimalt acceptable	<i>En præstation, der netop er tilstrækkelig til at nå de opstillede mål, kompetencer og faglige krav</i>
0	Utilstrækkeligt	Utilstrækkeligt	<i>En præstation, der er utilstrækkelig i forhold til de opstillede mål, kompetencer og faglige krav</i>
-3	Helt utilstrækkeligt	Helt utilstrækkeligt	<i>En præstation, der er helt utilstrækkelig i forhold til de opstillede mål, kompetencer og faglige krav</i>

## Karaktererne er vores mindste problem

Der kan komme noget godt ud af at indføre en ny karakterskala, og det er naturligt i en internationaliseret verden at anvende et system, der kan forstås og bruges i og med andre lande. Men dels er verden meget mere end Europa, og dels er det måske et af vores mindste problemer, at vi måler forskelligt. Vigtigere er det, at det, der ligger bag karaktererne –

uddannelsernes indhold og anvendelighed – bliver attraktivt og konkurrencedygtigt. Endelig kan man overveje, om ikke de omtalte forskelle i karakterkulturer vil leve videre inden for Europa, selv hvis de fleste lande og universiteter ville benytte en variant af ECTS-skalaen.

Karaktergivning er en del af en pædagogisk og didaktisk proces. Den er et outputmål, der skal fortælle den lærende og den lærendes omgivelser, hvor godt det er gået. Karakterer skal afspejle, hvor godt det er gået med at nå de opstillede mål. Nu om dage gør alle dele af uddannelsessystemet sig umage med at forklare, hvilke kompetencer de uddannelsessøgende har opnået.

I den omtalte europæiseringsproces er man nu ikke bare enige om fælles måling af årsværk i ECTS-point og karaktererne (ECTS-skalaen), men også om, at alle fag og eksamener skal forklares i de såkaldte Diploma Supplements, som er korte indholds- og kompetencebeskrivelser, der indsættes på eksamensbeviser. Det ville være ganske logisk, hvis karakterbeskrivelserne korresponderede med kompetencebeskrivelserne.

Foto: Dansk Skolemuseum



# 12-skalaen er uegnet til undervisning

**Formanden for Gymnasieskolernes Lærerforening mener, at 12-skalaen bør genovervejes. Han mener, at den nye skala er uegnet til grundskolen og ungdomsuddannelserne, hvor karakterer bruges i den daglige læreproces.**

*Af Gorm Leschly*

Karakterkonferencen den 12. december var en mærkelig oplevelse. Alle var enige om, at der er behov for en karakterskala, der kan oversættes internationalt. Men her hørte enigheden også op. 12-skalaen blev kritiseret og problematiseret af stort set alle, der ytrede sig. Alligevel konkluderede Bertel Haarder til slut, at han ville arbejde for, at den nye 12-skala kan indføres allerede fra næste skoleår.

## 12-skalaen er et teknisk fix

Karakterkommissionens nye skala er en modificeret teknisk oversættelse af ECTS-skalaens "normalfordelingstal" og relative skala til en dansk absolut skala. Hokuspokus, så har vi en dansk 7-trinsskala. Men der er tale om et ordinært teknisk fix frem for et helhedstænkt projekt, der inddrager hele karakterskalaens register af funktioner i uddannelsessystemet. Det er et alvorligt problem, al den stund ambitionen jo er at lave en "enhedsskala", der skal anvendes på samme måde i hele sektoren.

Der er klart forskel på behov for og anvendelse af en karakterskala i de gymnasiale uddannelser og i de lange videregående uddannelser. I de gymnasiale uddannelser gives der mange karakterer i den daglige undervisning såvel skriftligt som mundtligt. Karakteren gives formativt i forbindelse med den studerendes læreproces forud for den endelige summative vurdering ved afslutningen af et undervisningsforløb/eksamen. På universiteterne bruges karaktererne derimod mest summativt.

12-skalaen er på grund af sin markante trindifferentiering på middelkaraktererne (4-7-10) slet ikke egnet til formativ anvendelse. Det har Karakterkommissionens formand, Katherine Richardson, også erkendt, og hun foreslår, at læreren i undervisningen anvender alle trin mellem 4 og 10 – altså 4,5,6,7,8,9,10. Men det er helt uacceptabelt at indføre en skala ved siden af den "rigtige". Kommissionen bør lave arbejdet færdigt og komme med en skala, der er velegnet til såvel en formativ som en summativ anvendelse.



**Gorm Leschly,** formand for Gymnasieskolernes Lærerforening, cand.mag. og lektor ved Ikast Gymnasium og HF.

## Karaktergivning påvirker indlæringsproces

Når en karakterskala anvendes formativt, kommer den uundgåeligt til at spille sammen med en lang række forhold i undervisningen. Den får en hel anden betydning og rolle end i den summative anvendelse. Karaktergivning påvirker den indlæringsproces, den måler, og det arbejdsmiljø, hvor indlæringen foregår. En læge stikker et termometer i munden på patienten og får derved et sikkert mål for "tilstanden". En lærer kan ikke på tilsvarende måde "aflæse en karakter" på sit termometer.

Hvis læreren ikke passer på, kan karaktergivning meget vel komme til at "smitte uheldigt af på undervisningen". Den kan for eksempel skabe lønsomhedstænkning og bevirke en meget overfladisk tilpasningsorienteret indlæring.

Karaktergivning påvirker også let selvopfattelsen. Man identificerer sig med sin karakter. Den formative karakteranvendelse kan altså meget let fremelske forskellige former for karakteradfærd, som indbefatter forskellige former for meningstilpasning. Derved kan den direkte komme til at modvirke vigtige undervisningsmål som selvstændighed, samarbejdsevne og kreativitet. Derfor er det helt nødvendigt at medtænke den formative anvendelse i en ny skala, hvis den skal kunne anvendes i grundskole og ungdomsuddannelser.

## Gode erfaringer med 13-skalaen

I de gymnasiale uddannelser har erfaringerne med 13-skalaen faktisk været gode. Skalaen har siden 1991 været anvendt absolut uden inflation eller opdrift i landsgennemsnittet for studentereksamen. Det ligger konstant på 8,3-8,4.

Frem for at afskaffe 13-skalaen kunne man gøre skalaen fuldt sammenlignelig med udlandet ved at fjerne enkelte af de nuværende trin på 13-skalaen: Det er tilstrækkeligt med to ikke bestået-karakterer mod tre i dag. Karaktererne 11 og 13 kan samles til én karakter – for eksempel 12. Det sikrer en entydig oversættelse af udenlandske topkarakterer til den danske skala. Fjerner man også en af middelkaraktererne 7 eller 9, bliver resultatet netop 7 karakterer. Den skala kunne bedre anvendes såvel formativt som summativt. Med en sådan løsning ville man også være ude over den stærke kritik af det negative 3-tal, samtidig med at den internationale oversættelsesmulighed var sikret.

## Genovervej 12-skalaen

Ministerens mener med afsæt i Karakterkommissionens analyser, at 13-skalaen er nedslidt og anvendes forskelligt i fagene. Der er for eksempel stor spredning i karaktererne i matematik og tendens til sammenklumpning af karakterer på middelniveauet i dansk. Derfor skal lærerne efteruddannes, således at 12-skalaen får en god start, siger minister og kommission. Men så virker det useriøst at indføre en ny skala allerede fra næste skoleår. Hvordan skal landets gymnasiale lærere oven i en uddannelsesreform i 2005, som de ikke nåede at blive ordentlig efteruddannede til, kunne nå en "karakteruddannelse" i foråret 2006? I øvrigt vil en generel efteruddannelse næppe umiddelbart skabe en ensartet anvendelse af karakterskalaen i alle fag på tværs af uddannelsesniveauer og -institutioner.

De forskellige fagtraditioner for karaktergivning ændres ikke over en nat, fordi man indfører en ny skala. Jeg håber, at ovenstående betæneligheder kan bidrage til nye overvejelser i Karakterkommissionen, således at de vigtige formative aspekter ved en ny karakterskala kan medtænkes, før regeringen beslutter sig endegyldigt.

Claus Bjørn Larsen/Scanpix





Foto: Dansk Skolemuseum

# Moderniser hele eksamenssystemet!

**Dansk Industri hilser en ny karakterskala velkommen, men artiklens forfatter opfordrer til, at der også sættes fokus på prøverformer og eksamensbeviser.**

*Af Charlotte Rønhof*

Alting har sin tid. Ug med kryds og slange er i dag en talemåde, som kun få unge mennesker har andet end et skuldertræk tilovers for. På samme måde vil vi om nogle år kun være et par generationer, der kan huske, at det var særlig fint at få 13 til eksamen. Men der er stærke følelser på spil, når vi siger farvel til noget så kulturbærende som karakterskalaen.

Det ændrer imidlertid ikke på, at vores 13-skala er klar til pensionering. Født og udviklet i andedammen uden globalt udsyn og hårdt ramt af karakterinflation er det tid at vinke farvel til 13-skalaen. Vi har behov for en ny og mere tidssvarende karakterskala. Men en ny skala klarer ikke problemerne alene. Der skal mere til.

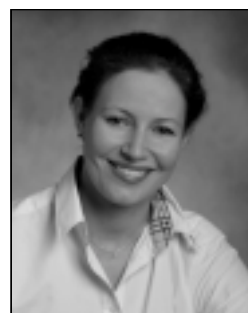
## Et nyt fundament

Målet med karakterer er at udtrykke eksaminandens faglige standpunkt ved afslutningen af et undervisningsforløb. Det vil sige dokumentere, i hvor høj grad den pågældende lever op til uddannelsens mål. Derfor er det største problem med 13-skalaen, at den anvendes forskelligt på institutioner, uddannelser og fag. Her har Karakterkommissionens analyser i bund og grund blot dokumenteret det, de fleste i uddannelsessektoren har vidst i mange år.

Fra et aftagersynspunkt betyder det, at man ikke kan vurdere de studerendes kompetencer uden at have kendskab til de forskellige kulturer i det danske uddannelsessystem. Det er selvfølgelig uholdbart – ikke mindst set i forhold til at mængden af uddannelser er støt stigende, og ingen kan gennemskue kultur og praksis på alle uddannelser.

Det er ikke nemt at ændre indgroede vaner og praksis. Et skifte i karaktergivningskulturen vil derfor kræve en ny skala. At forestille sig, at man kan ændre kulturen ved ændringer af beskrivelserne eller retningslinjerne i 13-skalaen, vil svare til at bygge en ekstra etage på et hus, hvor fundamentet smuldrer.

Men det er lige så utopisk at tro, at blot fordi man skifter karakterskala,



**Charlotte Rønhof,**  
forskningschef i Dansk  
Industri.

så fjerner man alle kulturforskellene mellem fag, uddannelser og institutioner. En ny karakterskala gør det ikke alene. Derfor er kommissionens anbefalinger om præcise målbeskrivelser for de enkelte fag, en særlig indsats for at oplyse og uddanne i brugen af karaktergivning samt en kontinuerlig evaluering af brugen af skalaen lige så væsentlige som en ny skala.

Hvis vi skal komme de mange forskellige karaktergivningskulturer til livs, så kræver det en meget mere systematisk tilgang til det at give karakterer. Generelt vil det også styrke uddannelserne, hvis både undervisere og studerende bliver mere afklarede omkring, hvad målene med de enkelte fag/kurser er, og hvad der kræves af en top præstation.

Herudover er det vigtigt at have for øje, at det ikke bare er selve karakterskalaen, som har betydning for aftagernes mulighed for at vurdere den enkeltes faglige niveau, viden og kunnen. Det er hele prøve- og eksamenssystemet, som skal moderniseres. Svaghederne i 13-skalaen og muligheden for en succesfuld implementering af en ny karakterskala er således i høj grad betinget af de øvrige elementer i prøve- og eksamenssystemet.

### **Variation i eksamenerne**

Et af de elementer, der har været diskuteret meget i den sidste tid, er gruppeeksamener. Dansk Industri er enig i, at brugen af gruppeeksamener har taget overhånd på visse uddannelser, og at det har været svært at vurdere, hvad den enkelte studerende reelt har præsteret. Derfor er der behov for at rydde op i brugen af gruppeeksamener og sikre, at alle studerende får en individuel bedømmelse.

Det må dog ikke blive en barriere for gruppe- og projektarbejdet på studierne. Der skal være plads til moderne læringsmetoder. De studerende skal fortsat via gruppe- og projektarbejde demonstrere evne til samarbejde og til at anvende deres viden til at løse konkrete problemer. Det er med til at opdyrke de kompetencer, som arbejdsmarkedet efterspørger.

Men spørgsmålet om prøve- og eksamensformer er også meget mere end en diskussion for og imod gruppeeksamen. Forskellige eksamenstyper egner sig bedst til at teste forskellige former for viden, færdigheder og kompetencer. Derfor bør enhver uddannelse indeholde en variation af prøve- og eksamensformer. For hver enkelt eksamen bør det klart fremgå, hvad den skal teste, hvilke arbejdsformer man ønsker at tilskynde, og hvilke kompetencer man ønsker, de studerende skal opnå.

På samme måde er antallet af prøver i en uddannelse afgørende i forhold til at sikre sammenlignelighed af karakterer og gennemsnit. Selv om antallet af prøver først og fremmest skal afspejle det uddannelsesmæssige indhold samt den pædagogiske og didaktiske tilgangsvinkel, bør alle gennemføre et minimum antal prøver i løbet af deres studium.

### **Bedre eksamensbeviser**

Sidst, men ikke mindst, er der behov for en forbedring af eksamensbeviserne. I dag kan eksamensbeviserne kun i meget begrænset omfang an-

vendes som ”varedeklaration” af potentielle arbejdsgivere. Oplysninger om antallet af prøver, typer af eksamener, bedømmelsesformer, begrebsanvendelse, vægtninger, specialiseringer med videre varierer i høj grad på eksamensbeviserne fra forskellige institutioner og uddannelser.

I dag giver eksamensbeviser ikke stor hjælp til at aflæse, hvilke kompetencer de studerende har opnået undervejs. Aftagere, der ikke har indgående kendskab til den pågældende uddannelse, har således ingen muligheder for at afkode, hvad forskellen for eksempel er mellem „Matematik 1” og ”Matematik 2”, eller om der eksisterer et niveau 3 og 4.

Det har den konsekvens, at man som aftager kun har mulighed for at afkode de ansøgers eksamensbeviser, som tilfældigvis har samme uddannelse som en selv. Derfor bør det for hver enkelt eksamen klart fremgå, hvordan man er testet, hvilket niveau kurset befinder sig på, hvilke arbejdsformer man ønsker at tilskynde, og hvilke hertil forbundne kompetencer de studerende opnår. Eksamensbeviserne er forbedret de senere år. Det gælder for eksempel krav om engelsk oversættelse og ”diploma supplements”, men vi kommer ikke til at gøre op med Rip, Rap og Rup-effekten uden bedre eksamensbeviser.





tg ÷ 2 Drejinger

mdl 4 Drejinger

tg +

mdl+ 4 Drejinger

ug -

mg+ →

mg →

mg ÷ ↘

g ÷

g+ ↘

mg+

mg ↘

mg ÷ ↘

Karaktersammentællingsmaskine  
eller Rubinstens System,  
Gjorteds Skrift.

Karaktersammentællingsmaskiner  
Foto: Dansk Skolemuseum

# Et skridt frem, to...

**Med vedtagelsen af den nye 12-skala er karaktergivningen gået et skridt tilbage, og uddannelsessektoren må nu tage ansvar for, at eleverne ikke bliver unødigt ramt, mener artiklens forfatter, der selv er hhx-elev.**

*Af Anders Friis-Hansen*

Karakterkommissionens forslag er blevet vedtaget. Efter at være sendt til "tænkepause" på grund af folketingsvalg, gymnasireform og så videre skal vi nu forholde os til 12-skalaen i stedet for 13-skalaen. Og forholde sig, det er, hvad mange har gjort. Mest af alt har man forholdt sig til, at én af de nye karakterer kommer til at være -3. Men ellers ikke så meget. I dette indlæg vil jeg forsøge at forholde mig til, hvad en karakter er, og ikke mindst, hvad en karakter skal bruges til.

Først vil jeg slå fast, at kommissionens forslag er uambitiøst. Det læner sig utroligt meget op af noget, vi kender i forvejen, succeskriterierne er for snævre, og de vigtigste diskussioner i forbindelse med karaktergivning er ikke taget. Hvor er viljen til at tænke nyt? Hvor er viljen til at gøre op med et forældet system? Hvor er viljen til at fokusere på fremtidens behov?

## Hvad er en karakter?

Der er dog kommet én god ting ud af Karakterkommissionen. Den har genoplivet diskussionen om, hvorfor og hvordan en karakter skal bruges. Den diskussion har også nået handelsskoleeleverne, og her er der ingen tvivl. En karakter er et af de redskaber, der skal sikre, at eleverne bliver ved med at udvikle sig fagligt og personligt. Ikke noget, som skal have en længere matematisk forklaring. Ikke noget, der er opfundet for at kunne sammenligne enkelte skoler og klasser. Karaktererne er til for eleverne.

I det lys er karakterforslaget et tilbageskridt. For det første er den nye karakterskala meget mindre nuanceret end den gamle. Det er muligt, at der i bekendtgørelsen om 13-skalaen ikke er en klar definition på forskellen mellem et 7-tal og et 8-tal. Men ude i klasselokalerne er der forskel – og forskellen er det vigtigste. For forskellen viser, at eleven har udviklet sig, og i Karakterkommissionens forslag skal der en meget stor udvikling til for at gå fra et 4-tal til et 7-tal.

Derudover er en karakter noget, der skal motivere eleverne. Et karakter-system, der viser en udvikling, er motiverende. Et karaktersystem, der også fortæller eleverne, hvor der skal gøres en ekstra indsats, er motiverende. Derfor har vi foreslået, at der til alle karakterer vedlægges en skriftlig bedømmelse. En skriftlig bedømmelse, der skal sikre, at alle elever får



**Anders Friis-Hansen,** hhx-elev, formand for Lands sammenslutningen af Handelsskoleelever.

at vide, hvorfor den enkelte karakter er givet, som den er, og hvad der kan forbedres. Det ville give eleverne noget at tænke over og forholde sig til. Noget, der skal tvinge eleverne til at forholde sig til egen indsats og ikke mindst til, hvordan man kommer endnu længere. Karakteren ville ikke bare være et tilfældigt tal, som lige så godt kunne være trukket nede i tombolaen på lærerværelset.

### Tålmodighed og velvilje

Nu er 12-skalaen vedtaget. Uden ændringer fra det foreslåede. Nu har vi som skolefolk et ansvar for, at den nye karakterskala kommer til at være velfungerende. På trods af at jeg langt fra er enig i forslaget, så vil jeg ikke sætte min egen og mange tusind andre elevers uddannelse på spil i kampen mod den nye karakterskala.

For at skalaen skal komme til at fungere, kræver det flere ting. For det første tålmodighed. Da 13-skalaen blev indført, tog det også flere år, før den rigtigt fungerede. Men den tålmodighed er svært at finde. Når skalaen skal træde i kraft om seks måneder, og der er mange tusind elever, som forventer, at alting fungerer fra første skoledag, er der ikke tid til tøven. Derfor må processen skubbes lidt i gang. De, der skal skubbes i gang, er alle karaktergiverne. Hvis ikke de skal fortsætte med den samme tankegang, som 13-skalaen har medført, for så bagefter at oversætte karakteren til den nye, må der massiv oplysning til. Hvis ikke lærerne bruger den nye skala, som den er tænkt, hvordan skal eleverne så?

Da Karakterkommissionen fremlagde deres udspil, fulgte muligheden for også at benytte de tal, der ikke er en del af skalaen, med. Et forslag, som kan kompensere for de manglende nuancer, men som absolut ikke er den bedste løsning. Hvis alle de mellemliggende tal bliver taget i brug, så er der 15 karakterer, der kan gives. I devaluering af eleverne. Men når det kommer til eksamens- og standpunktskarakterer, altså dem, der har betydning for fremtiden, så bliver nuancerne fjernet. Et af de store spørgsmål bliver, om der skal rundes op eller ned? Hvis man får 6, så er man ikke god nok til at få 7, men alligevel er man tættere på at få 7 end 4. Kan der skelnes mellem hverdag og prøver? Forslaget om at bruge de mellemliggende karakterer virker som en lappeløsning på et problem, man har indset eksisterer.



# Gennemsnitsdannelse på tvivlsomt grundlag

I artiklen her påpeger en lektor fra Afdeling for Anvendt Matematik og Statistik ved Københavns Universitet nogle af de problemer, som hun mener knytter sig til den foreslåede karakterskala.

*Af Inge Henningsen*

Ved udformningen af forslaget til en ny karakterskala var det en del af kommissoriet, at man skulle kunne beregne gennemsnit i skalaen. Man kunne have forventet, at Karakterkommissionen havde problematiseret dette krav i forhold til de andre ønsker til skalaen, men det gør den ikke. De problemer, der er knyttet til gennemsnitsberegning i den foreslåede karakterskala, stammer primært fra, at man via ECTS-omregningen baserer karakterskalaen alene på de beståede karakterer. Derved får man problemer, når man beregner gennemsnit.

Skal der være fornuft i at tage gennemsnit af en række tal, kræver det en skala, hvor man meningsfyldt kan tale om, at afstanden fra 1 til 2 er den samme som afstanden fra 2 til 3, og at  $7+7$  er ækvivalent med  $2+12$ . Hvis man ydermere vil kunne sammenligne karaktergennemsnit, hvor det ikke er nøjagtigt de samme fag, der indgår i gennemsnitsdannelsen, så kræver det, at karaktererne i de forskellige fag ligger på samme niveau. Den foreslåede karakterskala opfylder ikke disse krav.

## Forskellige karakterniveauer

Det centrale problem, som kommissionen ikke synes at have været opmærksom på, er, at de varierende bestågrænser, og dermed de varierende beståprocenter, fører til, at fagene får forskellige karakterniveauer.

Det er et væsentligt moment i den foreslåede karakterskala, at: ”Den grad af målopfyldelse [...] der kræves for at bestå prøven, er ikke universel, men kan afhænge af faget.”

*Karakterbetænkning, side 42*

I konsekvens heraf må det antages, at beståelsesprocenterne kommer til at variere fra fag til fag. Kombineret med kravet om, at de beståede præstationer i idealsituationen skal være lige fordelt, vil den andel af hele befolkningen, der opnår en bestemt karakter, derfor også variere med faget. Får man 7, ligger man præstationsmæssigt mellem 48 procent og 72 procent, hvis 20 procent dumper. Hvis 40 procent dumper, svarer et



**Inge Henningsen,**  
lektor ved Afdeling for  
Anvendt Matematik og  
Statistik, Københavns  
Universitet.

7-tal til, at man ligger mellem 61 procent og 79 procent. Antages det for enkelheds skyld, at alle, der dumper, får karakteren 0, bliver karaktergennemsnittet  $7x$ , hvor  $x$  er andelen, der består. Hvis 20 procent dumper i et fag, skal man ideelt have et karaktergennemsnit på 5,6. Hvis kun 10 procent dumper, skal gennemsnittet være 6,3. Karaktererne i de enkelte fag er således a priori tænkt at ligge på forskellige niveauer, afhængigt af den grad af målopfyldelse, der kræves for at bestå prøven.

### **Gennemsnit bevarer ikke lige fordeling**

I den nye karakterskala forudsættes det, at målbeskrivelserne i fagene er udformet sådan, at de bestående resultater i en prøve/eksamen er lige fordelt over et interval fra 0 til 100, og dette omsættes så via fastlagte procentgrænser til karakterer, hvorved:

”... den procentvise fordeling af de bestående karakterer [vil] være sammenlignelige med de enkelte karakterer i ECTS-skalaen.”

*Karakterbetænkning, side 44*

Hvis dette gælder for enkeltkaraktererne, kan det imidlertid ikke gælde for gennemsnit af flere prøver. Dette indgår imidlertid ikke i kommissionens overvejelser. Tværtimod skriver man følgende:

”Opnår man således et eksamensresultat [karaktergennemsnit] på 8,0, vil det være en rimelig forventning, at cirka 80 procent har opnået et tilsvarende eller ringere resultat.”

*ibid.*

Ser man bort fra, at udsagnet ikke tager højde for den del af befolkningen, der ikke består, er det ikke rigtigt, at gennemsnit på 8,0 (på en skala fra 0 til 10) svarer til, at 80 procent opnår et tilsvarende eller ringere resultat. Uanset skala trækker gennemsnitsdannelsen, bortset fra helt særlige situationer, karaktergennemsnittet ”ind mod midten”. Ser man for eksempel på studentereksamen, er der meget få, der har mindst 11,0 i gennemsnit, men en del får 11 eller 13 i de enkelte fag.

Imidlertid antages det helt klart i betænkningen, at gennemsnittet har samme fordeling som de enkelte karakterer, som følgende citat viser:

”Det væsentligste tab ved denne forskydning (at man lægger 2 til alle karakterer) er, at man ikke længere kan opfatte et karaktergennemsnit (multipliseret med 10) som udtryk for en procentuel relativ placering.”

*Karakterbetænkning, side 45*

At gennemsnittene ikke har samme fordeling som enkeltkaraktererne, kommer til at betyde, at der for eksempel ved oversættelse til ECTS-skalaen skal ske en individuel omregning, afhængigt af, hvilke og hvor mange fag der indgår i gennemsnitsdannelsen. Denne omregning kan kun baseres på den faktiske fordeling af karaktergennemsnit og kan altså kun være relativ. Så snart der indgår gennemsnit af karakterer, er skalaen end ikke i en idealsituation absolut.

## Afrunding skal ske til sidst

I skolens matematikundervisning lærer man, at man først skal runde af til sidst. Ved karaktergivning afrunder man imidlertid alle de enkelte karakterer, og derefter tager man gennemsnittet. Dette medfører, at karaktergennemsnittet ikke altid kommer til at svare til gennemsnittet af præstationerne. Ikke engang ordningen behøver at blive bevaret. Ser man på de tre elever nedenfor, får elev 1 og elev 2 begge et karaktergennemsnit på 7,0, selv om de har præstationsgennemsnit blandt beståede på henholdsvis 38,5 og 63,0, og ved en omregning af gennemsnittet efter ECTS-normer ville de næppe få samme karakter. Elev 3 får et højere karaktergennemsnit, nemlig 8,5, men har et markant lavere præstationsgennemsnit end elev 2. Problemet findes i alle skalaer, men forstærkes af, at den foreslåede skala har så få værdier.

	Præstation blandt beståede på skala fra 0 til 100			Karakter efter ny skala		
	Elev			Elev		
	1	2	3	1	2	3
Karakterer	38 39	62 64	37 67	7 7	7 7	7 10
Gennemsnit	38,5	63,0	52,0	7,0	7,0	8,5

## Er der brug for gennemsnit?

Brug af den foreslåede skala kunne problematiseres på endnu flere punkter, men det burde fra ovenstående være klart, at den foreslåede karakterskala ikke egner sig til gennemsnitsdannelse. Imidlertid er der også kun få steder i uddannelsessystemet, hvor man faktisk har brug for karaktergennemsnit. Det ville være mere hensigtsmæssigt, at man løste disse problemer separat og i stedet indførte en fælles bogstavskala, der ikke indbød til gennemsnitsdannelse på et tvivlsomt grundlag.

Læs mere på: <http://www.math.ku.dk/~inge/karakter>

## Kilder

Karakterkommissionen (2004): Betænkning om indførelse af en ny karakterskala til erstatning af 13-skalaen. Undervisningsministeriet.

## Den lille Skoledreng.

Der var engang en lille Skoledreng, det var ikke en stor Dreng; thi havde han været stor, saa skulde jeg tro, at han havde været klogere; der var altsaa engang en lille Dreng, ikke højere end Bordet her, og han blev af sine Forældre sendt i Skole. Det var en dejlig Morgen; Solen skinnede, og Fuglene sang i Træerne. Nu holdt den lille Dreng just ikke meget af at lase; men derimod havde han stor Lyst til at lege i Stedet for at gaa i Skole. Da han derfor fik Øje paa en lille Bi, som fløj fra den ene Blomst til

# Hvordan udskifter man en karakterskala?

I forbindelse med karakterskalaskiftet vil der opstå spørgsmål af praktisk og teknisk karakter. Søren Vagner er undervisningskonsulent i Undervisningsministeriet og har arbejdet tæt sammen med Karakterkommissionen. Han giver her et bud på, hvilke udfordringer ministeriet står over for i forbindelse med karakterskalaskiftet.

*Af Søren Vagner*

De færreste oplever et karakterskalaskift. Sidst var det 13-skalaen, der afløste Ørsteds skala. Det startede i 1963, men var først afsluttet i 1971, da de videregående uddannelser som de sidste indførte 13-skalaen. Før det havde der været fred i 100 år, kun afbrudt af et par mislykkede forsøg på at udskifte Ørsteds skala i starten af forrige århundrede.

Så når vi nu står over for at skulle udskifte karakterskalaen, er der ikke mange erfaringer at bygge på. De eneste erfaringer er nok, at udskiftningen skal gøres inden for en kort tidsperiode, at skalaen skal indføres på alle uddannelser, og at det kræver energi at få skalaen til at slå an efter hensigten.

Overordnet er der tre aspekter i en karakterskalaudskiftning. Et teknisk aspekt: Hvad gør man for elever/studerende, der får karakterer efter begge skalaer? Et adfærdsmæssigt aspekt: Hvordan får man lærere og censorer til at benytte den nye skala efter hensigten? Et kontrolaspekt: Bruges skalaen efter hensigten?

## Det tekniske aspekt

Karakterskalaen kan skiftes ud fra den ene dag til den anden, for eksempel ved et undervisningsårs begyndelse. Da det bør ske hurtigt, vil 1. august 2006 være en oplagt start for en ny skala. Der vil så være nogle år, hvor for eksempel eleverne i folkeskolen får afgangsbøger med karakterer fra såvel 13-skalaen som den nye skala. Dette har ingen betydning for kvaliteten eller tolkningen af afgangsbrevet, specielt fordi der ikke beregnes noget gennemsnit på afgangsbrevet.

For uddannelser, hvor der beregnes et gennemsnit, skal dette gennemsnit naturligtvis beregnes ud fra den samme skala. Karakterer, der er givet efter 13-skalaen, må her oversættes til den nye skala, hvorefter gennemsnittet kan beregnes i forhold til den nye skala. I det hele taget bør princippet være, at hvis der skal foretages beregninger på en blanding af



**Søren Vagner,**  
undervisningskonsulent  
i Undervisningsministeriets  
Kontor for eksamen  
og tilsyn.

gamle og nye karakterer, skal de gamle karakterer oversættes til nye karakterer. Dette kræver en på forhånd fastlagt tabel, der viser, hvordan karakterer fra den gamle skala oversættes til den nye i overgangsperioden.

På denne måde vil der blive tale om en meget kort overgangsperiode – langt fra de otte år det tog at få indført 13-skalaen overalt. Men der er naturligvis en undtagelse: de gymnasiale uddannelser.

Det karaktergennemsnit, der suverænt er mest opmærksomhed på i hele det danske uddannelsessystem, er studentereksamensgennemsnittet og snittet fra de andre gymnasiale uddannelser – især den 28. juli, når Den Koordinerede Tilmelding sender de cirka 40.000 breve ud om optagelse eller afslag på optagelse. Det er adgangsbegrænsningen til de videregående uddannelser, der sætter dagsordenen for de gymnasiale uddannelsers overgang til en ny karakterskala.

Generelt opfattes optagelsessystemet som letforståeligt, gennemskueligt og retfærdigt. Men hvordan går det med retfærdigheden, når man skifter karakterskala – og når man samtidig ændrer principperne for beregning af gennemsnittet (vægtning af karakterer efter niveauet og afskaffelse af overførte årskarakterer), som det sker med gymnasireformen?

Her er der kun én ting at gøre for ikke at få et virvar af sammenblanding af gamle og nye karakterer og gamle og nye principper for gennemsnitsberegningen: Elever, der går efter den gamle gymnasieordning og får udstedt et gammelt eksamensbevis, skal have karakterer efter 13-skalaen, og elever, der får udstedt nye eksamensbeviser, skal have karakterer efter den nye skala.

Når de første nye eksamensgennemsnit foreligger, må gamle og nye snit flettes sammen i forbindelse med optagelse til videregående uddannelse i kvote 1, på helt samme måde som for eksempel udenlandske ansøgers snit flettes ind i ansøgerfeltet i dag. Principielt er det en simpel opgave, men i praksis vil det kræve en del ressourcer.

For de gymnasiale uddannelser er det derfor uundgåeligt – i hvert fald hvis opfattelsen af retfærdigheden af optagelsessystemet skal bevares – at der bliver tale om en overgangsperiode frem til 2008.

### **Det adfærdsmæssige aspekt**

Et skift af karakterskala skal følges op af oplysning om intentionerne med den nye skala samt vejledning i brugen af skalaen. Selv om den primære målgruppe for denne oplysning er lærere og censorer, er det også vigtigt, at borgerne generelt oplyses om betydningen af de nye karakterer. Karakterer kommer ind i de fleste hjem, og den usikkerhed, der fra nogle sider har været udtrykt ved et karakterskalaskift, skal der naturligvis gøres en indsats for at imødekomme.

For lærerne og censorerne skal der gennemføres en væsentlig mere mål-

rettet indsats, for at den nye skala kan komme godt fra start. Det forslag, Karakterkommissionen har stillet, bygger på, at der for hvert enkelt fag dels findes præcise målbeskrivelser, dels at begrebet ”mangler”, der indgår i beskrivelserne af de enkelte karakterer, er nøje beskrevet i forhold til målene.

Det er derfor afgørende, at der inden for hvert fag opnås konsensus om såvel mål som mangler i forhold til målopfyldelse, så bedømmerne vil benytte karakterskalaen ensartet. Opnåelse af en sådan konsensus inden for fagene, vil på nogle uddannelsesområder være en naturlig opgave for fagkonsulenter eller censorformandskaber. På uddannelsesområder, hvor der ikke er fagkonsulenter eller censorformandskaber, vil det være nødvendigt at involvere andre fagpersoner til løsning af denne konkrete opgave.

### **Kontrolaspektet**

Karakterkommissionens forslag til en ny karakterskala har som en af sine væsentligste kvaliteter, at den er kompatibel med ECTS-skalaen. Kompatibiliteten bygger dels på, at antallet af karakterer svarer til ECTS-skalaens, dels på forventningen om, at den fordeling af karaktererne, der forudsættes i ECTS-sammenhæng, i det store og hele i praksis vil findes i karakterfordelingen i den nye skala.

For at dette kan opnås, kræves tillid til bedømmerne, men også løbende kontrol af karakterfordelingerne. I Karakterkommissionens betænkning er der vist eksempler på, hvordan praksis for karaktergivning med 13-skalaen har kunnet udvikle sig i forskellig retning fra fag til fag og fra uddannelse til uddannelse, ligesom der vises eksempler på voldsom karakterinflation igennem en længere årrække.

Med karakterinflation ryger kompatibiliteten mellem den nye skala og ECTS-skalaen øjeblikkeligt. Det bliver derfor afgørende fra allerførste færd at følge karakterfordelingerne, når en ny skala indføres. I modsætning til situationen i 1963 ved 13-skalaens indførelse er denne overvågning af karakterfordelingerne fra år til år væsentligt nemmere at gennemføre i dag, idet langt de fleste karakterer indberettes elektronisk til centrale systemer, og alle institutioner er forpligtede til at offentliggøre karakteroplysninger i henhold til Lov om Gennemsigtighed og Åbenhed.

Konstateres der et skred i brugen af en ny karakterskala, skal der være mulighed for samt vilje og ressourcer til at sætte ind med oplysning og vejledning, således at der ikke som tidligere udvikler sig en fag- og uddannelsesafhængig karaktergivningspraksis.

Foto: Dansk Skolemuseum



# 7-trinsskalaen er det bedste bud

**13-skalaen er slidt op, og det bedste bud på en afløser er den 7-trinsskala, som Karakterkommissionen har foreslået. Det mener undervisningsminister Bertel Haarder, der gerne ser, at den nye skala allerede gælder for grundskolen og ungdomsuddannelserne fra august i år**

*Af Amalie Mathiassen*

Undervisningsminister Bertel Haarder var en glad mand efter regeringens karakterkonference den 12. december. På konferencen tegnede der sig en enighed om, at 13-skalaen er ramt af slid og karakterinflation, og at den derfor trænger til udskiftning. Samtidig var de fleste deltagere også enige om, at den 7-trinsskala, som Karakterkommissionen foreslog for et år siden, er en god afløser for den nuværende skala.

”Kommissionen har påvist, at vi trænger til en ny skala – ikke mindst, når man tænker på globaliseringen. Derfor er det vigtigt for mig, at vi får en skala, der passer til vores fokus på internationalisering, og som passer til den måde, vi fastlægger kravene til uddannelse på i dag – gennem målbeskrivelser. Disse synspunkter var der tilsyneladende opbakning til på konferencen. Derfor synes jeg på mange måder, at den 12. december var en glædelig og en historisk dag”, siger Bertel Haarder, der selv lige fra starten af har været meget tilfreds med det bud på en skala, som kommissionen er kommet med.

Han synes især, at den direkte internationale anvendelighed gør 7-trinsskalaen til en god afløser for den gamle skala.

”7-trinsskalaen lægger sig helt op ad ECTS-skalaen, som er en del af Bologna-processen, og som bliver mere og mere afgørende overalt i Europa. Og en ekstra fordel ved den foreslåede skala er, at den vil skille os af med den undtagelseskarakter, som 13 jo er, og som gør, at nogle danske studerende udelukkes fra at studere ved de meste attraktive udenlandske universiteter, fordi der ved optagelsen kræves lutter A'er eller 13-taller”, siger Bertel Haarder.

## Den videre proces

Ministerens eget ønske er, at 7-trinsskalaen allerede træder i kraft for grundskolen og ungdomsuddannelserne i august 2006 og for de videregående uddannelser året efter. Begrundelsen er blandt andet, at det er



**Amalie Mathiassen**  
Informationsmedarbejder, Undervisningsministeriet.

en fordel, at gymnasierne kommer med fra starten, og at de elever, der følger gymnasiereformen, også får karakterer efter den nye skala.

”På den måde bliver det nemmest i forhold til Den Koordinerede Til-melding. Heldigvis er fagene i gymnasiereformen beskrevet ud fra mål og ikke bare ud fra en pensumliste, som man gjorde tidligere. Så det passer fint sammen med den nye skala, hvor bedømmelsen jo sker ud fra en vurdering af, i hvor høj grad den enkelte opfylder målene. Ja, man kan faktisk sige, at gymnasiet er forberedt på den skala”, siger Bertel Haarder.

Derudover er det hans plan, at der skal gennemføres en oplysningskam-pagne om den nye skala og anvendelsen af den, og at skalaen skal evalu-eres hvert femte år.

”Hvis den nye skala skal være langtidsholdbar, er det klart, at vi fra star-ten må sætte ind for at oplyse ordentligt om den og om brugen af den. Dernæst skal vi jo holde øje med, hvordan den anvendes fremover, så vi kan korrigere for forkert brug, karakterglidninger med videre”.

### **Følsomt område**

Ministeren er udmærket klar over, at det er et følsomt område, som han og hans forgænger, Ulla Tørnæs, har bevæget sig ind på ved at røre ved den gode, gamle 13-skala.

”Jeg kan huske den ballade, der var, da Ritt Bjerregaard ville lave en ny karakterskala i 1976, og hvor hun blev nedstemt i Folketinget. Ingen minister har turdet røre ved den sag siden. Jeg rørte ikke ved den i de ti år, jeg var minister. Og da Ulla Tørnæs kom med den, tænkte jeg: Hun er modig, hun aner ikke, hvad det kan sætte i gang af lidenskaber. Men det var godt, at hun gjorde det”.

Men netop på grund af de mange lidenskaber og de mange meninger om sagen, var det magtpåliggende for regeringen, at der – ud over de al-mindelige høringsrunder blandt involverede og berørte parter – blev af-holdt en karakterkonference, inden beslutningerne skulle træffes. Her fik alle parter mulighed for at komme til orde, og som nævnt blev Bertel Haarder positivt overrasket på konferencen.

### **Negativ karakter og positiv beskrivelse**

Bagefter kunne han blandt andet konkludere, at den ventede debat om minuskarakterer i skalaen stort set var udeblevet, hvilket han tager som et signal om, at der ikke er grund til bekymring ved at indføre en nega-tiv karakter som den laveste dumpekarakter.

”Jeg er klar over, at nogle – især i grundskolen – har været imod den ne-gative karakter, fordi de siger, den kan virke demotiverende. Men på konferencen var der ikke megen debat om lige netop det emne, og det tager jeg som et tegn på, at det mest er en sporadisk modstand”, siger Bertel Haarder, der på konferencen blev gjort opmærksom på, at dumpekarakteren -3 sandsynligvis vil blive brugt meget sjældent.



”Og så er det altså min holdning, at hvis man virkelig har sovet så meget i timen, at man får -3, så er det nok også meget godt, at man får en brat opvågnen”.

På konferencen var det primært beskrivelserne af karaktererne i 7-trinsskalaen, der var udsat for kritik. Fra flere sider blev det påpeget, at der var for meget fokus på mangler og det negative ved elevens eller den studerendes præstation. Den kritik tog Bertel Haarder til sig og satte straks Karakterkommissionen på opgaven med at formulere nogle mere positivt ladede beskrivelser.

”Jeg er helt med på, at man bør tage udgangspunkt i, hvad eleverne kan, og ikke i, hvad de ikke kan. Så jeg er meget tilfreds med de nye beskrivelser, som kommissionen er kommet med”.

### **Store eller små spring**

Et andet kritikpunkt, som 7-trinsskalaen har været udsat for, går på, at der er for store spring mellem karaktererne, og at den mangler gradueringsmuligheder, især i middelgruppen – med karaktererne 4 og 7.

”Men det er netop springene i skalaen, der er det karakteristiske ved kommissionens forslag. Og det er ikke tilfældige spring, for de hænger direkte sammen med ECTS-skalaen. De ligger så at sige bag ECTS-skalaen”, siger Bertel Haarder og fortsætter:

”Jeg tror, at vi må konstatere, at der altid vil være nogle, der har noget at udsætte på den skala, som vi beslutter os for. Men vi er nødt til at træffe et valg, og jeg kan ærligt sige, at jeg mener, 7-trinsskalaen er det bedste bud på en afløser for 13-skalaen”.

## 7-trinsskalaen

(med de reviderede beskrivelser af karaktererne)

Karakter	Betegnelse	Beskrivelse
12	Fremragende	Fremragende præstation, der demonstrerer udtømmende opfyldelse af fagets mål, med ingen eller få uvæsentlige mangler.
10	Fortrinligt	Fortrinlig præstation, der demonstrerer omfattende opfyldelse af fagets mål, med nogle mindre væsentlige mangler.
7	Godt	God præstation, der demonstrerer opfyldelse af fagets mål, med adskillige mangler.
4	Nogenlunde	Nogenlunde præstation, der demonstrerer en mindre grad af opfyldelse af fagets mål, med adskillige væsentlige mangler.
2	Tilstrækkeligt	Tilstrækkelig præstation, der demonstrerer den minimalt acceptable grad af opfyldelse af fagets mål.
0	Utilstrækkeligt	Utilstrækkelig præstation, der ikke demonstrerer en acceptabel grad af opfyldelse af fagets mål.
-3	Ringe	Den helt uacceptable præstation.